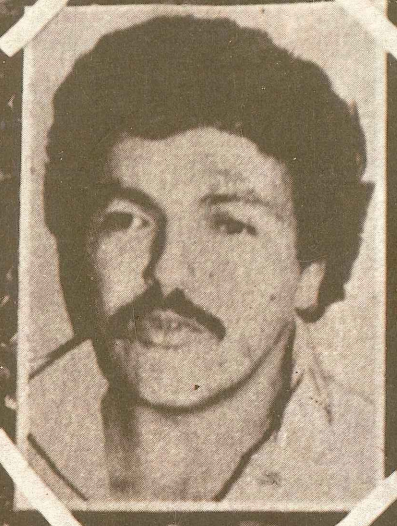
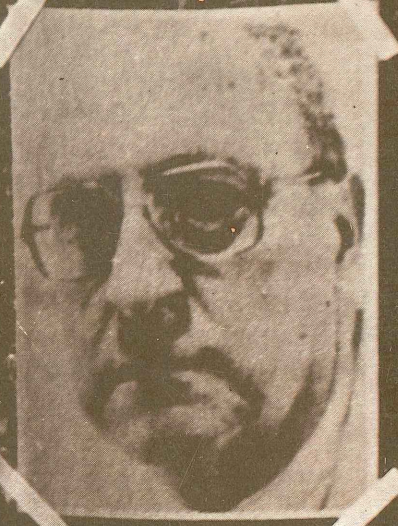


LUIS FELIPE VELEZ



LEONARDO BETANCUR



HECTOR ABAD

A LA VIDA
DAREMOS TODO.
A LA MUERTE
JAMAS DAREMOS NADA

"Hay que llamar la atención de la ciudadanía, de todas las fuerzas vivas del país, para que le pongamos fin a esa violencia política, a esa violencia social, a esa violencia económica que está acabando con la estructura de este país, con la gente honesta que se dedica a luchar por un mejor país, por unas mejores condiciones de vida. Parece ser que no se contentan los amigos de la muerte con acabar con los homosexuales, con las prostitutas, con los ladrones, los raponeros sino que también quieren acabar con la inteligencia. Quieren derrumbar el país para ellos poder reinar a sus anchas. Con la U. P., con los demócratas de este país, con todas las organizaciones políticas, reclamamos de la ciudadanía mayor atención a esta problemática, mayor participación en la vida social, en la vida política, en los destinos de este país; como única forma de combatir la muerte."

LEONARDO BETANCUR TABORDA

Re-Lecturas

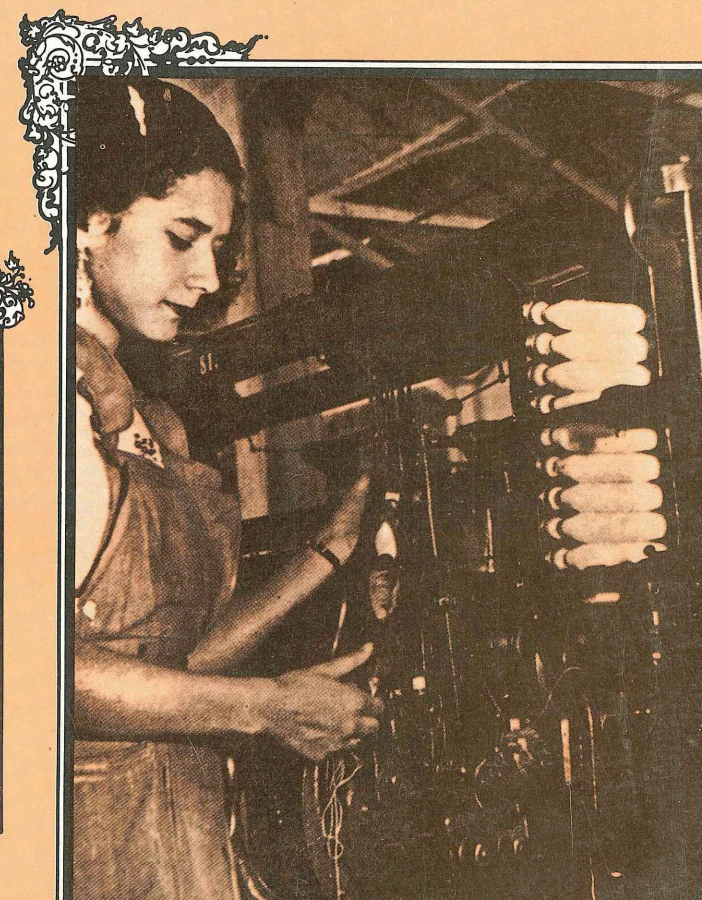
Una revista del
INSTITUTO
POPULAR
DE
CAPACITACION
- A.A. 9690 MEDELLIN -

Re-Lecturas



en este número:

características
de la primera generación
de obreras antioqueñas



Director:
Jesús Balbín

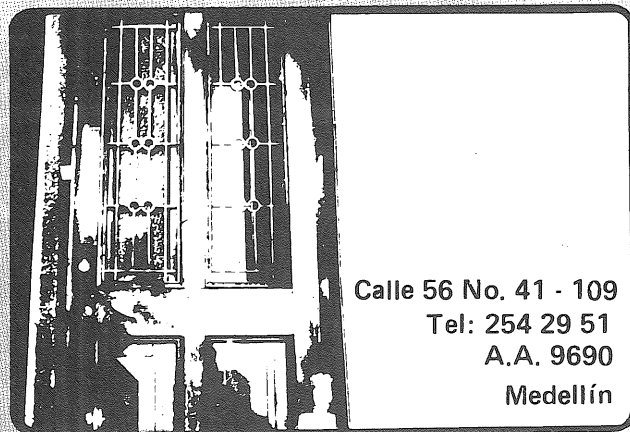
Consejo Editorial
Junta Directiva IPC

Consejo de Redacción:
Jesús Balbín
Alonso Salazar
Rubén Fernández
Guillermo Zapata

Colaboran en este número:
Jorge Bernal
Ana María Jaramillo
Fernando Romero
Aldemar Jutiñico Vega

Carátula:
Edificio de la Compañía
de Tejidos de Bello
Interior de la Fábrica
Fotografía de R. Mesa
Trabajadora Textil
Fotografía de Leo Matiz

CORPORACION DE PROMOCION POPULAR
Personería Jurídica 1467/84. Minjusticia



Calle 56 No. 41 - 109
Tel: 254 29 51
A.A. 9690
Medellín

CONTENIDO

Re-dedor

- ELECCION POPULAR DE ALCALDES: QUIENES Y COMO SE LE MIDEN? Entrevistas con representantes de tres posiciones diferentes 2

Re-flexión

- CARACTERISTICAS DE LA PRIMERA GENERACION DE OBREROS ANTIOQUEÑOS: Del infierno de la explotación a la primera gran huelga. Jorge Bernal resume los primeros resultados de la investigación 6
- LA MORALIZACION DE LAS COSTUMBRES DEL PUEBLO TRABAJADOR ANTIOQUEÑO. LA CAMPAÑA CONTRA EL ALCOHOLISMO (1900-1920). Campaña emprendida por la iglesia y los industriales para eliminar los obstáculos que impedían aumentar el rendimiento de los obreros. Por Ana María Jaramillo 22
- HISTORIAS DE BARRIOS

Re-unión

- EDUCACION POPULAR Y SABER Aportes para la discusión elaborado por Fernando Romero y Aldemar Jutiñico Vega de la Fundación Cultura y Conocimiento de Armenia 30

Re-señamos

- MARIA CANO, SIGUE FLORECIENDO Reseña sobre la vida y actividad de la Flor del Trabajo elaborado por Ana María Jaramillo. 34

UNO DE LOS ASPECTOS fundamentales de nuestra actividad va dirigida a conocer las características de la clase obrera. De allí que en esta oportunidad Re-flexión la dediquemos a presentar los primeros resultados de la investigación sobre memoria histórica de la clase obrera antioqueña, en particular sobre las características socioeconómicas y culturales de esa primera generación de obreras que desde los 11 ó 12 años de edad se vincularon a las fábricas, con jornadas de 12 horas diarias, sin contar las extras, y a quienes se les sometió a intensas campañas de "moralización" de sus costumbres como en el caso del alcoholismo buscando construir el modelo de un obrero virtuoso y disciplinado en el trabajo.

PRESENTAMOS además las historias de barrio contadas por niños que haciendo de historiadores investigan sobre el origen de sus barrios mostrando caminos para cambiar el quehacer educativo.

EL re-dedor INCLUYE un tema de discusión en el momento actual con las diversas posturas frente a él y las diferentes alternativas que se presentan sobre la elección popular de alcaldes. En él, recogemos opiniones, hoy testimonios, de personas que como Héctor Abad Gómez, al momento de la entrevista se enteraba que su nombre estaba en la lista negra, y a los pocos días caía asesinado en compañía de Leonardo Betancur T. cuando asistía al sepelio del presidente de Adida.

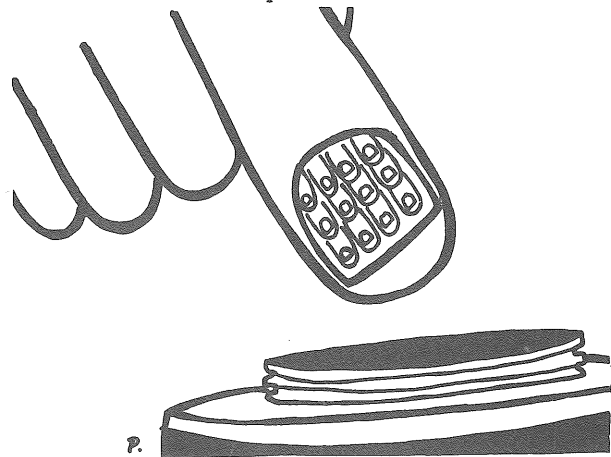
UN APORTE a la discusión sobre la educación popular se presenta en Re-unión donde se analiza la dialéctica del saber; la relación pedagógica que no niegue los conocimientos que trae y ha adquirido el niño en su barrio; y en donde la educación popular no se propone únicamente proveer conocimientos sino formar a los hombres y romper las relaciones de poder en la producción del saber.

EN EL CENTENARIO del nacimiento de La Flor del Trabajo, María Cano, hacemos una Re-seña de quien fuera una de las más importantes dirigentes de aquella generación de obreros.

elección popular de alcaldes

¿quiénes y cómo se les miden?

En marzo de 1988, se realizará la primera elección de alcaldes por voto popular, en todos los municipios del país. Re-Lecturas presenta a sus lectores tres posiciones que consideramos, resumen la actitud que existe entre los sectores democráticos y revolucionarios ante esta reforma constitucional. Consultamos la opinión de Gonzalo Alvarez, de la Unión Patriótica; del doctor Héctor Abad Gómez, destacado líder popular y precandidato del partido liberal, asesinado pocos días después de concedernos esta entrevista; y la de Mauricio Zapata, dirigente estudiantil de la Universidad de Antioquia.



**GONZALO ALVAREZ
PRECANDIDATO POR LA U. P.
A LA ALCALDIA DE MEDELLIN**

“UNA REFORMA QUE ASUSTA”

“La única reforma importante que se logró conquistar en el gobierno anterior fue la de elección popular de alcaldes. Este es un hecho demasiado importante porque la ciudadanía tiene la oportunidad de participar activamente en la escogencia de un candidato que reúna los requisitos necesarios para representarla adecuadamente. Hay que decir que esta elección popular de alcaldes tiene asustado a un sector de la oligarquía; por eso los crímenes que se vienen cometiendo contra la Unión Patriótica; por eso se levantan voces de los sectores más reaccionarios planteando que en estos momentos no hay las condiciones para realizar esta elección y que por lo tanto hay que aplazarla y suspenderla en algunos municipios. Esto es un síntoma de la importancia que esto tiene y de cómo sectores tradicionales que han manejado las alcaldías como un feudo electoral ven la amenaza de perder ese privilegio que han sostenido por muchos años. La U. P. va a participar activamente en esta campaña electoral, enarbolando un programa democrático, planteando tesis novedosas.”

Re-dedor

“EL PUEBLO ES CAPAZ DE GOBERNAR”

“Consideramos que es importante la participación en este debate electoral porque aquí se inicia el desmonte del monopolio bipartidista. Este es el hecho más importante en esta elección popular de alcaldes. Las contradicciones internas de los partidos tradicionales los va a llevar a que sus crisis se profundicen y por lo tanto la oposición va a tener gran posibilidad de presentar alternativas y ante todo sacar un gran potencial electoral. Hago un llamado a todos los sectores populares, a las gentes demócratas, a que encaremos esta coyuntura dándole una verdadera batalla a la oligarquía, desplazándola de muchos municipios y mostrando que el pueblo es capaz de gobernar y sacar adelante programas en beneficio de la comunidad.”

“UNA CONQUISTA POPULAR”

“Las conquistas que se han obtenido en el campo de la apertura democrática no son una bondad de la oligarquía. No es que el gobierno anterior haya querido realizar estas reformas sino que es una presión popular. Por ejemplo: el darle participación a los usuarios en las juntas de las empresas en el orden municipal que prestan servicios públicos es una gran conquista. Si nosotros logramos que los usuarios lleven a esas juntas directivas repre-

sentantes, estaremos desplazando representantes de la oligarquía que siempre han tenido estas posiciones; las mismas juntas administradoras locales, porque es la participación de la gente. Marginarnos de este proceso es permitirle a la oligarquía que siga manejando, como lo ha hecho durante muchos años, sola el poder. La oligarquía ha tenido el poder y la izquierda, la oposición, a veces con una mentalidad muy negativista, se ha marginado de la participación en muchas organizaciones de tipo popular y esto lo ha aprovechado muy bien la oligarquía, porque ellos saben para qué son estos instrumentos. Marginarnos de la elección de alcaldes es darles la oportunidad para que sigan gobernando como lo han hecho tradicionalmente. Es decir, no contribuiríamos en lo más mínimo al desmonte del bipartidismo, que es la traba fundamental para el desarrollo de las organizaciones populares.”

“CONVERGENCIA DEMOCRATICA”

“Lo importante en esta campaña electoral es la perspectiva que existe de conformar unas grandes coaliciones no sólo de tipo político. Yo creo que se van a dar sorpresas en muchos municipios grandes y pequeños, donde se pueden formar coaliciones políticas en las que participe el movimiento cívico y popular y que esa gran confluencia de gentes pueda sacar adelante un

candidato y un programa que recoja las más sentidas aspiraciones de los ciudadanos. Yo creo que esto se va a dar en muchas ciudades y nuestro trabajo está encaminado a la búsqueda de acuerdos políticos con sectores con los que tenemos alguna identidad y con sectores democráticos, inclusive de los partidos tradicionales.”

**HECTOR ABAD GOMEZ
PRECANDIDATO LIBERAL**

“QUE LA GENTE MANDE”

“Yo creo que si aprovechamos esta ley que permite elegir los alcaldes que cada municipio piense que sean los mejores, vamos a cambiar totalmente la estructura social, económica y política del país. Yo pienso que si la gente toma en serio la elección popular de alcaldes y realmente estudia a fondo cuál es la persona que mejor pueda representar sus intereses vamos a cambiar fundamentalmente la vida de Colombia en cada uno de los “mil y pico” de municipios. Debemos tomarla muy en serio, repito, para que la gente sea la que mande, lo que es la verdadera democracia: el mandato del pueblo, por el pueblo y para el pueblo. Que se perpetúe el bipartidismo depende de lo que la gente haga, de lo que la gente pueda pensar, lo que la gente efectúe. Si la gente no quiere el esquema bipartidista puede cambiarlo, puede elegir alcaldes cívicos, puede elegir alcaldes populares por fuera de los partidos tradicionales. De manera que si la gente piensa que es mejor un alcalde cívico que uno liberal o conservador, puede hacerlo siempre que, obviamente, se organice y elija democráticamente cuál es el candidato que quiere.”

“TODO PARA LOS BARRIOS POPULARES”

“En el caso de Medellín, que es el que he estudiado a fondo, hay tres prioridades. La primera, el empleo: yo creo que el trabajo de los jóvenes, de los adultos y de los viejos en los barrios populares es lo esencial; hay que darle trabajo a la gente pues sin trabajo no hay comida, ni vivienda, ni salud, ni educación. En segundo lugar, hay que darle un buen transporte a los barrios populares. En tercer lugar, la seguridad: hay que asegurarle a los habitantes de los barrios que no los sigan atacando, que no los sigan atracando; que pueda la gente llegar con su sueldo sin el miedo de que se los quiten las bandas de muchachos desocupados que se forman en estos sectores. Estas tres prioridades las debe abordar un buen alcalde popular.”

“UNA OPORTUNIDAD PARA LA JUVENTUD”

“Yo tengo un lema para la juventud: uso creativo, recreativo y productivo de su tiempo. Yo confío en los jóvenes, yo quiero a los jóvenes. Pienso que ellos son no sólo el futuro sino la presencia y actualidad del país. Creo que cuando toman otros caminos (la delincuencia, la guerrilla, la droga, el asalto, el crimen) pues es porque la sociedad no les ha dado los suficientes medios para que tomen otros caminos más bellos: la educación, el arte, la cultura, las ciencias. Yo pienso que la juventud, junto con nosotros los viejos puede hacer una ciudad más tranquila, más sana, más alegre. Porque la vida debe ser para eso: para vivirla de una manera que uno pueda morirse tranquilo porque ha efectuado algo en favor de su gente, de su ciudad y de su país y, por qué no decirlo, en favor del mundo. Yo quiero a la juventud, confío en ella y estoy seguro de que va a jugar un gran papel en esta nueva modalidad democrática de Colombia.”

“LA GENTE CONSTRUYE LOS PROGRAMAS”

“Yo creo en la sabiduría de la gente común de todo el mundo, de Medellín. En las salidas a los barrios, he visto que las mujeres saben muy bien lo que se debe hacer allí; saben qué es lo bueno y qué es lo malo; qué es lo bueno y bonito de cada barrio. Mi propuesta es queelijamos en cada uno de los 250 barrios que tiene Medellín, una alcaldesa. Usted me dirá por qué una alcaldesa: yo creo en la mujer, creo que ella tiene una gran sensibilidad social; creo que la mujer tiene un gran espíritu en favor de su gente, de sus hijos, de su esposo, de todos los habitantes de esos barrios. Esas 250 alcaldesas cívicas, van a ser las mejores representantes, los puntales, las mejores colaboradoras del alcalde popular de la ciudad, de sus secretarios y de sus empleados. Yo pienso que es utilizando la creatividad, la imaginación, los conocimientos y la inteligencia de los barrios populares como haremos, en conjunto, una buena alcaldía popular en Medellín. No hago promesas: mi programa será el que hagan los barrios populares.”

**MAURICIO ZAPATA
PARTIPE DEL ACUERDO POLITICO
“A LUCHAR”**

ACLARACION

“Empecemos aclarando que el acuerdo político “A Luchar” no tiene una posición homogénea, por la misma esencia de la organización; en ella hay expresiones de diferentes organizaciones. No

voy, entonces, a hablar en nombre de su dirección regional, sino como un simple miembro de ella, como un militante de ese acuerdo político y como una persona que comparte la propuesta política de “Asamblea Nacional Popular.”

“PRIMERO LA LUCHA DE MASAS”

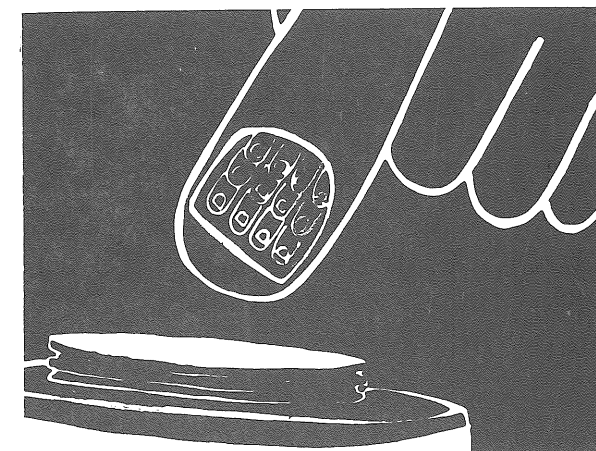
“La situación política que vive el país no la resuelve, no ahonda en su solución el hecho de participar en la elección popular de alcaldes. Es una coyuntura tan rica y tan importante, que la participación en esas elecciones se ha colocado prácticamente a un nivel secundario. Pensamos que lo que se coloca en primer lugar en este momento es la lucha política abierta extrainstitucional. Una lucha política donde el movimiento revolucionario gane espacios políticos; que abra y se pelee los espacios donde la burguesía hasta hace pocos eran los amos y señores. Cuando hablo de espacios políticos abiertos, me refiero a la prensa, a la plaza pública, a los foros y debates amplios, a los cabildos, a las asambleas populares. Esos son los espacios que nosotros creemos son extrainstitucionales y pueden seguirse explotando y a nuestro modo de ver esa es la tarea principal; la lucha política de masas se coloca en primer renglón en la coyuntura.”

“NO NOS EMBARCAMOS EN ESO”

“Creemos que embarcarnos en la participación en la elección popular de alcaldes significaría colocarnos en unos marcos demasiado restringidos para la acción política. Eso sin agregar las restricciones tan grandes dentro de la reglamentación que el régimen ha colocado para la participación en ese debate electoral. Una cosa si está absolutamente clara: nosotros no nos vamos a oponer ni vamos nunca a plantear que estemos en contra de esa salida, de esa táctica de ciertas organizaciones revolucionarias. Pensamos que el acuerdo político “A Luchar” ha venido creciendo en la medida en que ha venido incrementando la lucha abierta; ha salido del clandestinismo y ha salido a las plazas públicas a presentar los programas de la Nueva Colombia; ha ido al barrio, al sindicato a discutir los programas revolucionarios. Esa es la política que estamos tratando de hacer, pero no necesariamente una lucha política institucional, como sería por ejemplo, la participación en la elección de alcaldes.”

“CONVERGENCIA SI, PERO DE MAYORIAS”

“Estamos planteando la necesidad de una convergencia democrática, pero una convergencia de mayorías, de las fuerzas mayoritarias del pueblo; una convergencia que sirva a la construcción de una al-



ternativa al gobierno y contra el bipartidismo. Me atrevo a decir que nosotros no le vemos ningún problema a que las otras fuerzas de esa convergencia participen en la elección de alcaldes. Si se pone en primer lugar la movilización, la denuncia, los paros, no hay ningún problema en hacer no sólo unidades de acción sino acuerdos políticos con quienes participen en esas elecciones. Hay una situación complicadísima en el país; olvidémonos de si vamos o no a participar en las elecciones y tratemos de resolverla y hagamos una gran convergencia que aune esfuerzos en la movilización y en la confrontación al régimen.”

“EL ESTADO BUSCA LEGITIMIDAD”

“Creo que con esta política la Burguesía quiere recobrar la vigencia de los partidos que llaman históricos. Es la posibilidad -y en eso se la juegan toda- de recuperar el consenso que han perdido. Es la posibilidad de recuperar confianza en el parlamento y en la vía electoral, desgastados en treinta años de gobiernos ilegítimos, por ser elegidos por una minoría. Tratan de remozar el Estado, de rejuvenecerlo, de modernizarlo para ganar consenso.”

“QUIEREN INSTITUCIONALIZAR LA LUCHA”

“La elección de alcaldes busca institucionalizar la cantidad de paros cívicos municipales que han venido ocurriendo, donde el pueblo ha logrado romper y desbordar las instituciones. La elección de alcaldes no va a resolver absolutamente nada; ni los problemas del municipio, ni del departamento, ni del país. Ellos quieren institucionalizar la lucha y nosotros planteamos una campaña política que llegue a las mayorías, para que el pueblo conozca las posiciones que los revolucionarios tenemos frente a los temas candentes de la Nación.”

características de la primera generación de obreras antioqueñas

del infierno de la explotación a la primera gran huelga



Fotografía: Escobar

I EL CONTEXTO SOCIO-ECONOMICO

Desde finales del Siglo XIX y comienzos del XX se venían desarrollando los procesos básicos que permitirían el surgimiento y desarrollo de la industria manufacturera en el Departamento de Antioquia.

En efecto, “en la etapa de industrialización que se iniciaba, Medellín tomó el primer puesto. Ya se dijo como, desde el período anterior a la guerra de 1899 se estaban dando pasos en orden al establecimiento de una industria de Textiles” (1)

Re-flexión

Algunos de estos factores eran:

1. La existencia de un capital-dinero, disponible en manos de los comerciantes. Ya fuera producto de la minería (oro principalmente), la ganadería, el cultivo del café o por el comercio de importación (de telas, materias primas, etc), lo cierto es que se contaba con un dinero, en manos principalmente de los comerciantes, susceptible de invertirse en otras actividades económicas.

2. La existencia de un mercado interno de bienes de consumo y de materias primas.

En particular, la producción cafetera jugó un papel muy significativo para la ampliación de este mercado “las ferrerías comienzan a producir despulpadoras”. Además, el sinnúmero de unidades productoras de café (pequeños y medianos caficultores) eran importantes consumidores de bienes de consumo (textiles, alimentos, bebidas, cigarros y cigarrillos, fósforos, etc.)

“En el caso de Antioquia la industrialización no implicó la descomposición de la economía campesina cafetera. Por el contrario, esta forma de producción se fortaleció durante la primera parte del proceso de industrialización que va desde principios de siglo hasta 1930”(2). Además, el acelerado crecimiento demográfico de los centros urbanos y poblaciones próximas, a consecuencia de la gran migración del campo a la ciudad que se registra desde esa época, contribuía también en la ampliación de dicho mercado

Por último, la demanda de mercados externos a la región Antioqueña. En efecto, empresas como “La Vidriera de Caldas” fundada en 1898 vendía sus productos en Caldas, Valle, Tolima, Cauca y el litoral Atlántico (3). Algo similar ocurría, con los productos de Calzado Rey Sol, pues surtía además a Cundinamarca, Bolívar, Magdalena, Chocó (4)

También la fábrica de Gaseosas Posada Tobón y la Compañía Colombiana de Tabaco, distribuían entre un 50 y un 60o/o de su producción por fuera de Antioquia.

3. El desarrollo de una infraestructura y la existencia de unos recursos hidráulicos propicios para las primeras industrias.

El transporte, en particular el férreo, tuvo un enorme desarrollo a comienzos de Siglo: ...“el ferrocarril de Antioquia llegó en 1909 a 102 kilómetros de Puerto Berrío...” “...el ferrocarril de Amagá, de Mede-

lín hacia el sur, iniciado por empresarios colombianos en 1907, avanzó con bastante rapidez”(5). Esto permitía la importación de maquinaria y equipos, así como de materias primas (algodón, sustancias químicas) y de otra parte, el comercio entre distintas regiones del país.

Las caídas de agua, para generar fuerza eléctrica, eran otra gran ventaja comparativa para esos empresarios.

“Dadas las excelentes condiciones topográficas de Bello, sus numerosas caídas de agua y sus ventajas climatológicas... “llegará a ser una Manchester en miniatura”.

“Tras idas y venidas halló en Envigado (Don Roberto Medina), a orillas del legendario riachuelo La Ayurá, una caída de 200 litros de agua por minuto y de unos sesenta metros de desnivel, lo que le pareció suficiente para la fábrica que concibiera” (Rosellón) (7)

“... la fábrica se levantó en Bello (se refiere a la Compañía Antioqueña de Tejidos) a orillas del riachuelo La García, cuyas aguas mueven desde entonces la rueda Pelton, fuerza y vida de la pujante empresa” (8)

4. La política proteccionista

Ciertamente, sin el concurso de las otras condiciones ya mencionadas, en particular, sin un mercado interno en crecimiento, hubiere sido muy difícil el establecimiento y el desarrollo del sector industrial en el Departamento.

“Pero es innegable que la política proteccionista de Reyes (el gobierno de Reyes va de 1904 a 1909) dio un impulso definitivo a la industrialización del país (9)

“El proteccionismo de Reyes llevaba al plano de la eficacia el sistema proteccionista esbozado por Núñez y como en el caso de Núñez, el fundamento último de esta política no era propia o principalmente económico. El fomento a las empresas fabriles era propia o principalmente económico. El fomento a las empresas fabriles era un elemento muy importante en la reorientación que Reyes quería dar a la vida política y social del país...” (10)

“...”El más notable de los prohombres Liberales que acompañaron a Reyes (en esta política) fue Rafael Uribe Uribe” ... Este último “había dado el paso al proteccionismo en forma muy resuelta. Era un intervencionista moderado” (11)

Además:

“Para fomentar el establecimiento de las industrias fabriles se tomaron medidas de otro tipo, directas y particulares: subsidios, garantía de rendimiento sobre el capital, etc.” (12)

5. Abundante fuerza de trabajo y a bajo costo (división social del trabajo).

Más adelante, nos ocuparemos en detalle de las características de las primeras obreras. Por ahora queremos mostrar el crecimiento en población que registraba Medellín y Municipios cercanos y como ese crecimiento se logra a expensas de las zonas rurales.

Así por ejemplo, mientras la población de Medellín crece en un 118o/o en el período 1905-1928, y los Municipios como Bello y Caldas, el primero aumentando su población en un 94o/o en el período 1912-1928; y el segundo en un 95o/o entre los años 1905-1928.

Es evidente entonces el mayor dinamismo en el crecimiento de la población de las zonas urbanas (especialmente Medellín) y Municipios aledaños.

Diversos factores influyen en esta gran inmigración hacia Medellín y Municipios cercanos:

De un lado la guerra de los mil días; “la guerra es hoy elemento muy principal, por ella se ha acumulado una gran masa de población consumidora de todos los lugares del Departamento en Medellín; y como no es industrial esta ciudad, no halla ocupación productiva esa inmigración compuesta por hombres laboriosos, y se han dedicado como es natural al comercio” (14)

De otra parte, al tratar este fenómeno, Hernán D. Villegas, ubica la crisis minera como otro factor: “el primero de ellos tiene que ver con la crisis minera, que venía insinuándose desde finales del Siglo XIX, la cual ocasionó un desestímulo para las tradicionales migraciones a las zonas auríferas y el abandono o estancamiento de las explotaciones” (15)

Esta migración abarcaba los más diversos sectores sociales “Por un lado, los propietarios agrícolas y comerciantes enriquecidos que buscaban ampliar el radio de acción de sus negocios, o a incursionar en nuevos o simplemente a vivir, para elevar su prestigio y entablar mejores relaciones. Por otro lado, los desposeídos, hombre y mujeres de campos y poblados, que se convertirían en parte de la fuerza de trabajo que engrosaría el contingente de las nacientes fábricas, del transporte, de la construcción de obras y vías públicas o albañiles para levantar las nuevas edificaciones. “Las mujeres se convertían en obreras en el mejor de los casos, o en sirvientas y prostitutas.

Además, venían aventureros de toda clase de suerte que aprovecharían el barullo de la nueva ciudad”(16)

Ahora bien, en nuestro análisis nos interesa resaltar dos cosas:

a. Que en el sub-período que va de 1918 a 1928, es en el que se presenta el crecimiento más pronunciado en términos de población. El caso de Medellín es muy claro al respecto, mientras en los sub-períodos 1905-1912 y 1912- 1918, el aumento es del 19.3o/o y 20.7o/o respectivamente, en el mencionado es del 51.7o/o, es decir, más del doble que en los dos primeros.

Esto podría estar indicando que para estos años el mayor atractivo para emigrar a las ciudades era el desarrollo de las actividades industriales. En efecto, las primeras inversiones realizadas, en la industria manufacturera con algún margen de riesgo, en los primeros años del Siglo, empiezan a dar resultados y a consolidarse (máxime, si se tiene en cuenta los problemas ocurridos en el sector comercio y en las finanzas —recuérdese la crisis comercial y financiera del primer quinquenio—).

b. ¿Qué sectores y grupos sociales así como profesiones, eran los más dinámicos, en este proceso de crecimiento urbano?

Contamos con la información de dos Censos, en los que se discrimina la población por ocupaciones, el de 1905 y el de 1912. Veamos los grupos más representativos y su evolución en ese período.

O C U P A C I O N	1905	1912	Porcentaje ante el total de población ocupada (en 1912)
1. Agricultores	74.807	117.375	27.7o/o
2. Jornaleros	44.351	38.733	9.1o/o
3. Artesanos	15.492	42.883	10.1o/o
4. Oficios Domésticos	105.577	169.349	40.0o/o
5. Sirvientes Domésticos		33.501	7.9o/o
6. Comerciantes		9.687	2.2o/o
7. Otras Profesiones ¹		12.004	3.0o/o
		423.532	100.0o/o

Por número de personas se puede apreciar que las profesiones más importantes era los oficios domésticos y los sirvientes, agrupando entre las dos casi el 50o/o de las personas ocupadas. Le siguen los agricultores, los artesanos y aprendices, los jornaleros y los comerciantes. En las otras profesiones se encuentran, las profesiones liberales, los empleados, militares, y curas, entre otros.

Pero lo más importante de destacar es el incremento que experimentan estas ocupaciones en ese período de siete años. En este sentido la profesión que crece más rápido es la de los artesanos (un 176o/o) y le siguen en importancia, los oficios domésticos y los agricultores. Por su parte, los jornaleros decrecen.

Es una muestra más del proceso migratorio que se da de las zonas rurales hacia las urbanas y de las ocupaciones más dinámicas en este período.

II. RASGOS BASICOS DE LAS PRIMERAS OBRERAS MANUFACTURERAS

Hablando ahora sí, de lo que serían, en términos estrictos los primeros núcleos de obreras en el período 1905-1929, podríamos formular las siguientes preguntas: ¿Quiénes y cómo eran esos primeros núcleos obreros? ¿De dónde procedían? ¿Qué edad tenían? ¿Eran mayoritariamente hombres o mujeres? ¿Qué nivel educativo comportaban? ¿Cuántas horas trabajaban? ¿Cuánto ganaban y a qué condiciones de trabajo se enfrentaban?

1. CUANTOS ERAN

Para el año 1916 en que se empiezan a construir estadísticas, para el Distrito de Medellín, se registraron 2.143 obreras ubicadas en seis sectores industriales definidos (trilladoras el 33.50/o; tejidos el 19.60/o; cigarros y cigarrillos el 22.10/o; producción de fósforos el 5.40/o; imprentas el 2.70/o; y alimentos y bebidas el 6.40/o) y otro denominado "varias fábricas y talleres" con el 10.00/o.

Este número se incrementaría, al incluir otros municipios de lo que es hoy el Valle de Aburrá. En efecto, en el sector textil, por ejemplo, la principal fábrica, estaba situada en el Municipio de Bello. Fundada desde 1902 y conocida con el nombre de "Compañía Antioqueña de Tejidos de Medellín" en 1905; más adelante, en los años 30 recibió el nombre de "Tejidos de Bello" y finalmente en 1939 fue absorbida por Fabricato (1). Es conocida por las obreras entrevistadas, como la "fábrica de arriba".

En esta factoría en 1906... "trabajan 150 obreros, de los cuales 110 son niñas de 10 años en adelante"(2) Ya para 1910 "todo era manejado por 100 hombres y 320 niñas"(3)

Por los lados de Envigado había sido fundada "Rosellón" en 1915 y contaba con cerca de 100 obreras.

En Itagüí funcionaba desde 1902 la "Cervecería Antioqueña", al quebrarse abre paso, en 1905, a la "Cervecería Antioqueña Consolidada" y finalmente, en 1930, se unen "La Libertad" y la "Antioqueña Consolidada" y se funda "Cervecería Unión".

"El número de obreros asciende a 70 o más, y cuando se hace campaña en la vidriería se sostienen hasta 100..."(4)

De otra parte, en el Municipio de Caldas funcionaban varias fábricas con un importante número de obreros. "Para la simpática población de Caldas tenemos hoy frases de cariño y alabanza por el espíritu industrial y emprendedor de sus habitantes. Es allí donde hay fábricas de locería, de vidriería, fundiciones, cerrajerías, etc.... Pocas poblaciones de Colombia podrán darse el lujo de citar mayor número"(5)

De todos estos establecimientos, queremos destacar, por su relación con otros sectores y por el número de trabajadores allí vinculados, a la "Vidriera de Caldas" "fundada en 1898, cuenta hoy con 45 obreros..."(6). Además, funcionaban Ferrerías y Fundiciones ("Ferrería de Amagá"), trilladoras (de Ricardo Restrepo, en Sonsón), e industrias de calzado ("Compañía Industrial de Calzado", en Envigado) en otros Municipios del Departamento.

Por todo esto consideramos que el número de trabajadoras y trabajadores fabriles en Medellín y municipios cercanos, en 1916, era próximo a los 3.000. Esta cifra puede ser valorada de distintas formas.

Una de ellas frente al total de población existente en estos Municipios en esos mismos años, otra aún mejor frente a la población ocupada.

En el caso de Medellín, y frente al total de población en 1918, las 2143 obreras representaban el 2.80/o por su parte, ante la población ocupada en las distintas profesiones su participación es del 5.70/o. Para el caso del Valle de Aburrá la relación era del 2.60/o y el 60/o respectivamente.

Ahora bien, como estos porcentajes pueden parecer insignificantes comparémoslos con los de Medellín y el Valle de Aburrá en 1985.

Los aproximadamente cien mil obreros industriales existentes en Medellín para esta fecha representaban el 60/o del total de la población y el 220/o de la económicamente activa.

Esto está indicando que por lo menos en términos cuantitativos, el número de obreros, sin ser abrumador, sí era importante antes de terminar la segunda década de este Siglo.

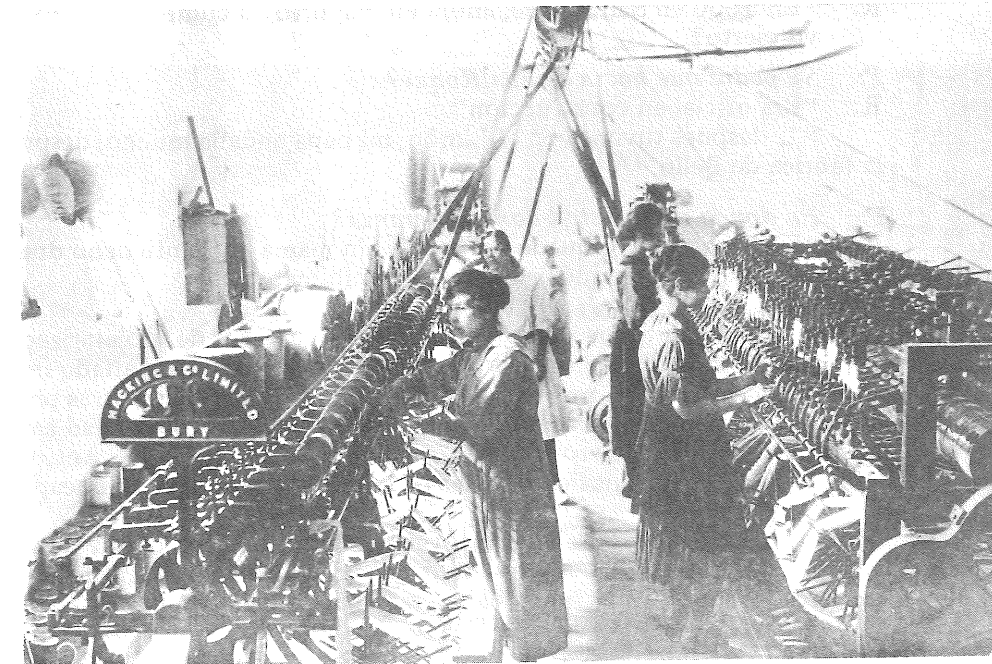
Ya para 1923 (seis años después) se registraban 3847 obreras en Medellín y municipios vecinos (7), de las cuales el 360/o se hallaban vinculadas a las Trilladoras y el 240/o al Sector Textil (sin incluir a Fabricato).

Finalmente, al terminar los años 20 y comenzar los 30 el número de trabajadores fabriles llegaba a 5.691, lo que ya era un número importante para las condiciones de la época.

2. PROCEDENCIA

Este es un aspecto bien importante en el estudio de esta primera generación, no sólo, y no tanto, por las implicaciones económicas, sino, por las de orden social y cultural (valores-hábitos, costumbres).

En efecto, es cada vez más evidente que no se puede hablar del obrero en general, por cuanto, existen profundas diferencias de tipo regional, sobre todo, en lo relativo a las costumbres, valores, gustos, etc.



"El trabajo de la mujer y del niño fue por tanto el primer grito de la aplicación capitalista de maquinaria."

Fotografía: Marco Mejía

Esto que aún es vigente hoy, con mayor razón es clave para las primeras décadas de este Siglo. Allí no se puede hablar en general ni del obrero paisa, es necesario diferenciar al trabajador proveniente del Suoroeste, al del Oriente, al del Nordeste, al del Occidente, en fin de cada una de las subregiones existentes en el Departamento.

Vamos a utilizar la información de los Anuarios Estadísticos, otra relacionada específicamente con 3 empresas que conocemos mejor y, finalmente la de unas 25 entrevistas que hemos realizado con trabajadores de esa primera generación.

"En el período 1916-1928 el 620/o de las obreras procedían del distrito de Medellín; un 370/o de otros municipios y solamente un 10/o de otros departamentos"(8).

Para el caso de la fábrica de tejidos de Bello y de Fabricato, de un listado de 116 obreras, 58 (el 500/o) eran oriundas de Bello. En Coltejer, por su parte, el 630/o había nacido en Envigado. En cuanto a los trabajadores entrevistados el 500/o es oriundo de Bello o Medellín. En este sentido se coincide con los resultados de los Anuarios en la consideración de que, en el sector textil es un poco mayor la procedencia de obreras de otros municipios.

En orden de importancia encontramos a San Pedro, Don Matías, San Jerónimo, Barbosa, Copacabana, Sopetrán, Concepción, Girardota, Santa Rosa y Marinilla. Otros como Jericó, Fredonia y Santa Bárbara aparecen pero con menos frecuencia.

Se trata entonces, de municipios relativamente cercanos a los polos de desarrollo industrial; en concreto del Noroeste, el Centro, el Oriente y el Suroeste; de zonas, sobre todo las primeras, con los mejores niveles de alfabetización⁽⁹⁾

Este factor lo volveremos a encontrar al referirnos al nivel educativo de estos primeros núcleos.

Ahora bien, por distintas evidencias —escritas y orales— se puede establecer con cierta certeza, que la mayoría de migrantes eran niñas y jóvenes de hogares de campesinos, artesanos y comerciantes que por “fenómenos de sobrepoblación”, por buscar mejoras en el ingreso familiar, por quedar huérfanas, etc, decían trasladarse a esos primeros centros industriales en busca de trabajo.

Veamos algunos testimonios:

P: María en que año nació usted y dónde?

R: “En 1900 en San Roque, ahora en mayo voy a cumplir ochenta y siete años, eh avemaría, mucho vivir cierto?”

P: Su padre que hacía en San Roque?

R: “Era oficial en construcción”

“... después tuvimos en el Limón, mi papá andaba mucho, después ya nos trajeron pa’ca, a trabajar a la fábrica de Bello”⁽¹⁰⁾

P: En dónde nació usted doña Esperanza?

R: “En Barbosa. Yo quedé sin papá y sin mamá en veinte ocho días...”

“por eso me coloqué muy joven en Fabricato”⁽¹¹⁾

Lo que además se pone de presente en estos procesos de proletarización es la concurrencia simultánea de los dos fenómenos. De un lado, la formación de un proletariado industrial, en base a niñas y jóvenes, la mayoría nacidas en el propio Medellín, Bello o Envigado y otras provenientes de municipios cercanos; y de otra parte, la conservación de la pequeña y mediana propiedad campesina y artesanal. Es decir, que la formación de los primeros núcleos de trabajadoras fabriles en Antioquia, no pasa en lo fundamental, por el proceso de descomposición de las relaciones de producción precapitalistas.

Por otra parte, se discute si esas jóvenes migraban solas, o con toda su familia. Por la información que poseemos, creemos que se presentaban las dos cosas con la misma intensidad. Por ejemplo, en el sólo patronato de obreras que funcionaba en Bello, se hallaban internas 200 jóvenes que trabajaban en Fabricato y que habían llegado solas. ⁽¹²⁾

Lo evidente, en todo caso, eran dos cosas: La primera, que la que se vinculaba a la fábrica era la joven; y la segunda, que esas obreras en un 90o/o residían en el mismo municipio donde laboraban.

3. EDAD - SEXO - ESTADO CIVIL Y NIVEL DE INSTRUCCION

Es talvez de los aspectos más esclarecidos por la investigación histórica. Prácticamente todos de los que se han ocupado del tema coinciden en señalar que se trataba de gente muy joven, en su mayoría mujeres e igualmente, en su mayor parte solteras. Nuestro trabajo, y en particular, las entrevistas, ratifican esto plenamente.

Según los Anuarios Estadísticos la mayoría (el 61o/o) de estas trabajadoras se encontraban entre los 15 y los 24 años, con casi un 10o/o con menos de 15 años.

Otras fuentes afirman: “hemos visto empleados más de 150 obreros, casi todos mujeres, desde niñas de 11 años”⁽¹³⁾

De los 182 trabajadores de Coltejer en 1910, “156 eran niñas y señoritas”.

- *“María, de cuántos años entró usted a trabajar?”*
- *“Como de once o doce, no me acuerdo bien”⁽¹⁴⁾*

— *“Antonio, cuándo entró usted a trabajar?”*

- *“Yo fui a llevar un almuerzo, y en esas llegó don Emilio Restrepo (Gerente de la fábrica de Bello)... en un coche, y yo ‘taba jugando bolas con “la gata” que llamaban, con Libardo, y entonces el se bajó del coche y me dijo: no le da pena tan grande y jugando bolas? y yo no tenía sino trece años; eh avemaría venga a trabajar, a limpiar la maquinaria. Eso fue el 12 de julio de 1924 y yo tenía trece años, así empecé”⁽¹⁵⁾*

— *“Doña Esperanza, de qué edad entró usted a Fabricato?”*

- *“Cuando tenía 13 años. Esa tarde me vine de Barbosa y me senté en el andén de Fabricato, le dije a un señor, papá de Ana Felisa Sosa, que me mostrara a don Rudo Echavarría; entonces yo le dije a él: colóqueme a trabajar, aunque sea a barrer, así me vinculé yo”⁽¹⁶⁾*

Cabe entonces la pregunta, de porqué se empleaban principalmente niñas? Creemos que en esto hay factores de tipo económico, social y aún cultural.

En lo económico, los desarrollos tecnológicos y el propósito de reducir costos.



Fotografía: Re-Lecturas

*María Concepción
López Lotero
nacida en 1900
trabajadora textilera
durante 40 años*

“La maquinaria al hacer inútil la fuerza del músculo permite emplear obreros sin fuerza muscular o sin un desarrollo físico completo, que posean en cambio, una gran flexibilidad en sus miembros. El trabajo de la mujer y del niño fue por tanto, el primer grito de la aplicación capitalista de maquinaria” ⁽¹⁷⁾

De otra parte, como lo veremos más adelante, los pésimos salarios que se pagaban en la época, eran aún más bajos para las mujeres, según todas las evidencias, estos eran aproximadamente la mitad de los recibidos por los hombres.

Cierta prensa de la época daba a entender que estas obreras tenían que estar agradecidas con sus patronos y aceptar el salario que se les quisiera dar.

“... el suministrar trabajo a las niñas pobres, cuyo porvenir en la miseria que hoy nos asuela, negrea en el horizonte como un fantasma espantable.

Ellas encuentran allí un jornal que, si no cuantioso, sirve a llenarles por los menos sus primeras urgencias...”⁽¹⁸⁾

Si tenemos en cuenta, que la mayoría de las obreras eran mujeres jóvenes, y que estas recibían salarios inferiores, se puede afirmar que estos empresarios se ahorran cifras fabulosas por este medio.

En el plano social se destaca la presión del desempleo. Con unos altos niveles de migración y un aparato industrial comenzando a desarrollarse, es apenas natural encontrarse con un numeroso ejército industrial de reserva y con una población subempleada (ya analizábamos que la mayoría se ubicaba en los servicios domésticos).

“...Tal es la carencia de ocupaciones y la abundancia de obreros, que si un día se montasen 50 fábricas iguales a la que describimos al día siguiente estaría ya suscrito el personal de obreros”⁽¹⁹⁾

Como es evidente, por todo lo dicho, este desempleo era principalmente fuerte en el caso de la mujer.

En el aspecto ideológico y cultural se destaca, con bastante claridad en las entrevistas, lo que se podría llamar la actitud machista ante ciertos oficios, en especial en el sector textil.

Para la época se consideraba que trabajos como el de la hilandería y tejeduría y la elaboración de cigarros y cigarrillos eran labores para mujeres; pues para los hombres estaban los trabajos fuertes; la fundición, la herrería, la mecánica, etc.

Ahora bien, es apenas natural que si estos primeros núcleos de proletarios eran niñas y jóvenes, el estado civil predominante, debía ser la soltería, con casos de amancebamiento.

En efecto, según los Anuarios el 90o/o de las obreras eran solteras.

Con sectores como el de textiles, de imprentas y fabricación de fósforos, en los que estaba próximo el 100o/o. En el caso de la fábrica de Bello, de Fabricato y de Coltejer, los únicos que aparecen casados son los hombres (estos sí tenían derecho a casarse) y algunas mujeres pero vinculadas después de los años 30.

Es decir, que estas obreras no tenían ni el derecho de casarse, pues si lo hacían, no eran recibidas o eran despedidas por este motivo. Según cuentan las entrevistadas, muchas tenían que mantener en secreto su vínculo matrimonial, y los hijos que tuviesen. Además, el control a que eran sometidas por parte de curas y monjas, su reclusión en patronatos y las agotadoras jornadas de trabajo que les imponían, impedían que cualquier relación sentimental y marital prosperara.

En estas condiciones no era raro encontrarse con casos de amancebamiento y aún de aborto. De acuerdo con las estadísticas relativas a delitos, el amancebamiento aparece como el segundo en ocurrencia en el departamento de Antioquia. De 3402 delitos registrados para el período 1916-1920; 239 se relacionan con esto; superando a algunos “tan comunes” como el homicidio (213); el hurto (235); las riñas (87) y sólo superado por las heridas (1569). Así mismo aparece registrado un caso de aborto, que para las condiciones de la época, era de lo más secreto⁽²⁰⁾

Este estado de soltería contribuía, entre otras cosas, a una mayor explotación de estas obreras. Al no tener hogar y unos hijos que atender podían prolongar la jornada de trabajo hasta niveles extremos, y de otra parte, se contentaban con cualquier salario pues no tenían mayores gastos.

Respecto al grado de instrucción, los Anuarios clasifican a las obreras de acuerdo con el criterio de si saben o no leer. Cuando se aprecia la situación de conjunto, sorprende el alto grado de alfabetismo, el 81o/o sabían leer y escribir. Estas características de la población obrera la hacían funcional y apta para las nacientes industrias. Es decir, hay una clara correspondencia entre los niveles de instrucción y los procesos de industrialización y desarrollo económico.

Clasificando las ciudades de acuerdo a la población que sabía leer, en el año 1918, se encontraba que Medellín ocupaba el primer lugar con el 61o/o, le seguía Bogotá con el 59o/o; Manizales con el 57o/o; Barranquilla con el 54o/o y Cali con el 49o/o.

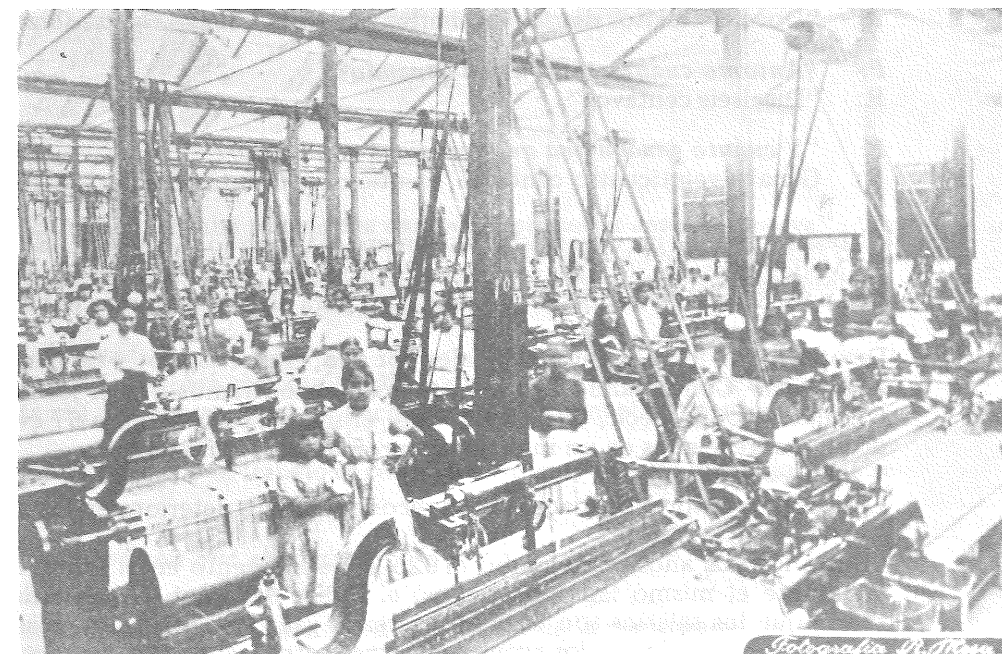
4. LAS CONDICIONES DE VIDA Y DE TRABAJO

“...enfermó un trabajador del establecimiento (fábrica de Bello) de enfermedad grave y estuvo en la fábrica hasta que no podía más, hasta el último momento. Se retiró para morir, como gráficamente dicen sus compañeros y el capataz anotó la falta respectiva. Murió a los dos días el obrero y el sábado siguiente, floja aún la tierra que cubría a aquel hombre que le había dado de ganar a la fábrica muchos pesos, deducía Taguaica —director general— del jornal infeliz que había de entregarle a la viuda, el valor de aquella multa infame”⁽²¹⁾

Mucho se ha escrito y hablado del “gran corazón” de los primeros empresarios antioqueños, de su espíritu filantrópico y paternalista; del buen trato que daban a sus trabajadores.

Vamos a tratar de demostrar, con nuestra información y la de trabajos recientes, que la realidad fue bien distinta.

Esta primera generación obrera vivió en medio de un verdadero régimen de superexplotación y de opresión.



“... es casi un absurdo preguntarse por las actividades de estas obreras en su tiempo libre ... ¿cuál tiempo libre?”

Con pésimas remuneraciones, extenuantes jornadas de trabajo, expuestas a todo tipo de riesgos y enfermedades; vigiladas, reprimidas, humilladas, sancionadas y despedidas por los más insignificantes motivos. Recluidas en patronatos y/o pocilgas; sin ninguna libertad, ni posibilidad de realizarse en el campo intelectual. Impedidas hasta de amar, de casarse y procrear.

Sin organizaciones sindicales y/o políticas que conquistaran derechos y los hicieran respetar.

En fin, vivían bajo el infierno de la explotación de un capitalismo salvaje.

5. SISTEMA DE CONTRATACION, SALARIOS Y JORNADA DE TRABAJO

“La forma típica de salario en las primeras fábricas de textiles en Antioquia fue el salario por piezas, o el salario a destajo. Las características mismas de la producción textil, en donde cada obrera tenía asignadas un determinado número de máquinas (telares) hacía relativamente simple la implantación de este sistema, máxime que en la mayoría de los casos las mismas máquinas estaban provistas de mecanismos para cuantificar la producción diaria”.

Se trataba entonces de una relación laboral por contrato, en el que la obrera ganaba de acuerdo a la

producción que sacara. “Los jornales se pagan allí por contratos, de cuyos estipendios tienen pleno conocimiento los obreros”⁽²²⁾

Veamos, el valor monetario de estos salarios para 1917:

Según el Anuario, el promedio para todos los sectores industriales era de treinta centavos diarios; con empresas como la de Coltejer y la de Carlos Montoya, donde se pagaban 24 y 19 centavos y 3 pesos y 50 cvs. semanales”⁽²³⁾. Es decir, 25 cvs. en el primer caso y 58 en el segundo. Debe tenerse en cuenta, que se estaba refiriendo a los salarios pagados en 1920.

Por su parte el testimonio de los obreros lo ratifica: Veamos, lo que dice un obrero fundador de Fabricato:

P: “Tomás, cuéntenos cuanto empezó ganando en Fabricato?”

R: “Vea, bueno, yo en ese tiempo dentré ganándome, treinta y cinco centavos ese era el jornal que pagaban...”⁽²⁴⁾

P: “María, no se acuerda cuánto ganaba al comienzo?”

R: “Doce centavitos diarios! mi hermana ganaba diez”⁽²⁵⁾

P: “Antonio cuánto entra usted ganando?”

R: “Dieciseis centavos”

P: “Y cuánto ganaba una que trabajaba en un telar?”

R: Ganaba veinticuatro centavos, venticinco, treinta, a según...”⁽²⁶⁾

El testimonio de un observador extranjero reafirma lo planteado “El salario de las mujeres en las fábricas de Medellín es de 30 a 60 centavos, el promedio general es de 33 centavos; los hombres ganaban de 30 cvs. a \$1,30 al día, siendo el dato más alto para el mecánico más hábil”⁽²⁷⁾

De otra parte, los aumentos salariales por año, eran irrisorios y no compensaban el incremento en el costo de la vida. Continuando con los Anuarios encontramos que el jornal diario promedio para 1930 era de 67 centavos. Es decir, que en 13 años, el salario pasó de 30 a 67 cvs, esto es, un 123o/o, que distribuido en los trece años da un incremento promedio por año de 9o/o.

Los propios autores de los Anuarios reconocían este deterioro en los salarios:

“Entre los dos años comparados (1925-26) el aumento en el jornal de las obreras ha sido de un 7.6o/o y durante el mismo lapso de tiempo el índice del valor del mercado ha aumentado en un 34.1o/o; de suerte que los salarios son muy inferiores al valor de las subsistencias, sin tener en cuenta en estos cálculos el alza en el valor de los arrendamientos y otros renglones relativos al costo de vida”⁽²⁸⁾

Con base en una información del valor de los principales artículos del mercado público de Medellín de septiembre de 1921, tratamos de construir lo que sería la canasta familiar (en el sólo renglón de los alimentos) para la época.

El resultado es que con apenas 21 artículos esa canasta para 5 personas costaba \$1,10 diarios (un peso con 10 cvs.); si tenemos en cuenta que para ese año el salario promedio era de 43 cvs. podemos afirmar que el déficit era de 61o/o, o lo que es lo mismo, el salario solo alcanzaba para comprar un 39o/o de esa canasta. Si tenemos en cuenta que sólo estamos incluyendo los alimentos; es natural que en una familia obrera estaban obligados a trabajar de 3 a 4 personas.

Ahora bien, como si lo anterior fuese poco, los patronos establecieron el sistema de las multas que se “imponían porque se hace y porque no se hace, porque se trabaja y porque no se trabaja”.

Veamos el testimonio de una obrera entrevistada por un cronista de El Espectador:

“Qué me dicen ustedes de las multas?”

Obrera: “Se nos imponen si se daña un telar o si se rompe una lanzadera, que como usted comprende, son cosas fortuitas; si la tarea resulta con algún desperfecto así sea el más insignificante. Y lo que es peor

aún, si, previa excusa y por enfermedad faltamos un día, se nos cobran diez centavos...”

Y continúa el reportero: “Cuando se ve que una obrera diestra va a tener un jornal de cuenta, por su habilidad y consagración mismas, al final de la semana no falta el ojo avisador de los capataces que lo cercena con cualquier pretexto”⁽²⁹⁾

Lo recolectado por las inmensas multas, iba para un fondo que administraba la empresa, sin aportar nada para el mismo, y que utilizaba para dar algún auxilio cuando caía enfermo un obrero. Es decir, que eran los obreros los que auxiliaban a sus compañeros.

En estas condiciones la cínica alternativa para las obreras, si querían mejorar un poco su salario era doblarse la jornada de trabajo. En efecto, según los Anuarios, casi el 60o/o de las obreras trabajaban entre 9 y 10 horas diarias. Veamos algunos testimonios al respecto:

P: “Bueno Antonio cuántas horas trabajaban ustedes en Fabricato?”

R: Once

P: Por favor nos puede detallar esas once horas?

R: Salíamos a las 8 a desayunarnos, entrábamos a las 8 y media, salíamos a las doce; entrábamos a las doce y media, a las tres nos daban dizque el dulce, una bandeja que ponían pa’ que tomáramos agua y comiéramos bobaditas ahí y volviéramos otra vuelta al trabajo y salíamos a las seis”⁽³⁰⁾

¡De suerte que apenas trabajaban once horas!

Veamos lo que dice María:

P: Cuántas horas trabajaban?

R: “Pues doce, ...a las cinco de la mañana estaba tocando la campana este señor Jesús Monsalve”...“la entrada era a las seis de la mañana si no iba a las seis le cerraban a uno la puerta y, salíamos a las seis de la tarde, a meternos a La García, todas acaloradas. Cómo le parece todo un día paradas y salir a meterse a la quebrada”

P: Y cuántos días trabajaban a la semana?

R: “De lunes a sábado, de seis a seis. Yo trabajé en Rosellón de noche de seis de la tarde a las seis de la mañana; allá sí nos daban una cenita ahí, arroz con carne sancochada a media noche”⁽³¹⁾

Por la misma circunstancia del salario por pieza y el trabajo al contrato, era muy común que la jornada se prolongara hasta las 16 y más horas.

“...Si yo seguía trabajando, pero él me daba con qué almorzar”

P: Pero no le pagaba más salario no le daba algo más?

R: “Yo era contratista. Yo me acostaba pa’ levantarme a las dos y media de la madrugada, pa’ coger el carro allí en la esquina, no dormía casi nada”

De otro lado, por la misma juventud al ingresar a las empresas era común que estas obreras trabajaran por espacio de 35-40 y hasta 50 años consecutivos. Es decir, toda la vida entregada al capital.

Acerca del trato que recibían estas obreras, al interior de estas fábricas, nos referiremos más adelante, al comentar las causas de la huelga de 1920.

Queremos concluir lo referente a las condiciones de trabajo señalando las principales causales de despido, pues esto nos da indicios sobre las formas de transgresión del orden imperante, por parte de los obreros. Las podemos agrupar en tres bloques:

1. Por “estar paradas hablando”; por “contestar mal”; por “desobedecer”, por “pisar a un supervisor”; por “ser encontradas mirando hacia abajo”.
2. Por faltas a la moral. Hay que recordar que a las casadas no las recibían; la que quisiera hacerlo tenía que renunciar. Entonces la que resultase embarazada era despedida inmediatamente. Para controlar esto las empresas contaban con vigilantes.

Veamos el relato de Antonio: “Las vigilantes estaban dizque vigilando la moral, que usted no tuviera que ver con muchachas, tocando y conversando; y se encontraban a alguien, a un obrero tocando a una obrera? “lo echaban pa’ la casa por vulgar”.

3. Por ser peligroso en materia social:

“Despedido por haber roto una tela, peligroso en materia social”; “cabecilla revolucionario, estaba haciendo propaganda, para obligarnos a subir, a todo el personal de la noche, un jornal a más del 250/o. Mala persona”

“Por rebajar la jornada de trabajo”

Es decir, a los pésimos salarios, a las agotadoras jornadas, a las continuas multas y malos tratos hay que añadir la total ausencia de libertad individual y colectiva.

“Otro aspecto de sumo interés en lo referente a las condiciones de vida de los obreros fabriles es el de la vivienda.

“En contraste con el confort, y aún el lujo, de los ricos comerciantes y de la clase profesional es la vida del trabajador, quien generalmente vive en diminutas casas de un solo cuarto, construídas con bloques de tierra y situadas en las afueras de la ciudad o la campiña, sin muebles o con los estrictamente necesarios y sin la menor previsión sanitaria.”⁽³²⁾

Pero lo más indignante del caso eran las condiciones para tomar en arriendo una de estas pocilgas:

“Ha construído la fábrica de tejidos de Bello, para darles en arrendamiento a los obreros, un grupo de casas frente a la fábrica... para conseguir una en alquiler es necesario tener cuatro obreras en el establecimiento; los hombres no se cuentan...”⁽³³⁾

En estas condiciones es casi un absurdo preguntarse por las actividades de estas obreras en su tiempo libre, por sus aficiones y gustos, por su desarrollo intelectual. Con cuál tiempo libre?

En efecto, para las que vivían en los patronatos la vida era de una simpleza impresionante, además poco se diferenciaba de estar en una cárcel.

Oigamos el relato de Esperanza Hernández quien vivió allí varios años:

“Nos levantábamos a las 4 de la mañana para oír la misa desayunábamos y nos íbamos a trabajar. Al salir de la fábrica cogíamos pa’l patronato, descansábamos un ratico y después íbamos al lavadero a lavar la ropa. Más tarde escuchábamos las conferencias que nos daba el padre Damián Ramírez y las monjas.

El único día que se podía salir era el domingo, o recibir la visita de los novios, con la vigilancia de las hermanas. A las que se portaban mal en la semana no las dejaban salir el domingo”

“Pero bueno doña Esperanza pero qué hacían ustedes en el patronato?”

“Ah oír misa y conferencias, lavar y coser la ropa, bordar y charlar con las compañeras”

Veamos lo que dice María que no estuvo en patronatos a este respecto:

María usted que hacía los domingos?

“Lavar y arreglar la ropita, pa’ madrugar al otro día a trabajar.

Además acá en Bello no había nada, no había dónde pasear y divertirse. Acá no había si no hambre”

Los demás obreros entrevistados coinciden en señalar, que con excepción de la misa, de las fiestas anuales que organizaban las empresas (de tipo religioso) de dar una vuelta por el parque; no había otro tipo de actividades recreativas.

6. LA PRIMERA GRAN HUELGA DE LAS OBRERAS ANTIOQUEÑAS

De todo el relato anterior quedaba latente la pregunta, hasta cuándo aguantarían estas mujeres tamaña explotación y tanta opresión? y además, se podía esperar una respuesta beligerante y organizada con toda la labor ideológica de empresarios, Iglesia y Estado, desplegada en este período?

Las 500 valientes mujeres obreras de la fábrica de tejidos de Bello se encargaron con creces de responder estas y otras preguntas. Dieron un tremendo ejemplo, a sus compañeros de clase y en particular a los temerosos obreros, de la misma fábrica y una gran lección a patronos y curas, de la capacidad de resistencia que tiene el pueblo ante los permanentes mensajes ideológicos que estos les lanzan.

Pero dejemos que sean las propias protagonistas y un gran reportero de la época (el “curioso impertinente” del periódico El Espectador) las que describan esta heroica —pero poco conocida— gran huelga.

6.1 Cómo se inicia y qué pedían

“Rondaba yo por esos contornos, oteando algo extraordinario, cuando a las 8 de la mañana lanzó la campana sus lastimeros quejidos, en son de llamar a las obreras al trabajo después de un rápido desayuno, diciendo con su tañido con voz clara y perceptible, pobres, pobres!

Esto que oyen las muchachas cuando se lanzan algunas a la puerta de la fábrica a impedir de hecho la entrada de las remisas a la huelga. Taguaica (el odiado director general) “que ve esto se sopla como un Nabab a franquear la puerta de entrada. Al fin no entra ninguna. Las obreras la emprenden contra los obreros y al fin solo se salvan de entrar en la huelga los 5 cachorros que no habían salido.

En tanto afuera, vociferaban las muchachas, hablaban y hablaban: Imagínense ustedes una huelga de 500 mujeres. “Para morir de hambre no es preciso trabajar tanto”, “sinvergüenzas” gritaban a los hombres “cambiemos esos pantalones por estas faldas; para sacar 25 cvs. no hay que trabajar 12 horas”. Taguaica hecho una furia, como un sapo toreado, Teódulo estaba blanco de puro pálido.

Pero qué pedís hijas mías? le pregunté a un grupo.

Pan, pan, decía una! Que quiten a esos negros lambones, agregaba otra. Y que no nos hagan trabajar de 6 a 6 decía una morena avispada. Y una hora para almorzar.

También que nos dejen venir a la fábrica siquiera en alpargatas, si no les conviene que vengamos calzadas porque se daña el piso” (estaba prohibido ir calzadas al trabajo).

No! y que quiten a Manuel de Jesús. Eso de que la viva amenazando a una y rebajándole el jornal, porque no cede a ciertas propuestas es una vaina.

Cómo chiquilla? y es que Manuel de Jesús?

Ha perjudicado a 5 y ahora quiere acabar con todas. A 5 docenas añadió otra. Yo me contento con que quiten a esos tres negros lambones. Y las multas, le quitan a uno por las multas todo el jornal. A todas estas se sube una amazona a un taburete. Silencio!

Esta debe ser la directora del movimiento. Habla y habla bien; lee la exigencia mínima y se comprende que dan más importancia a la libertad de llevar calzado, de trabajar menos horas, que del salario mismo.

Betsabé continúa hablando y la verdad que la oradora se luce. Es una muchacha muy guapa, muy cuadrada y dicen que es habilísima en su oficio de tejedora. En Medellín, respiró aires de fábricas más puras y volvió altiva al redil.

Las muchachas van desfilando camino abajo: gritan, gesticulan y maldicen pero van satisfechas. Los rostros denuncian un acto de valor inesperado, venían sufriendo malos tratos, con un pago infeliz; ahora van juntas, solidarizadas por la miseria y el sufrimiento. Las pobres han tomado una resolución: han roto una situación que creían desesperante y con poco esfuerzo hicieron general la huelga.

Anoche le dieron una serenata a Betsabé Espinal la que habló animando a sus compañeras. Esta mañana se oían gritos desde las 5 de la madrugada. Las chicas subían armadas de palos y piedras resueltas a quitarle los pantalones a los del sexo opuesto que pretendieran ir al trabajo.

Cantaban alegremente enarbolando en una caña las insignias fundamentales de su sexo, unas faldas, entiendo que para ponérselas al primer obrero que intentara trabajar.

Con qué ahorros cuentan ustedes para sostenerse, le pregunté a una?

Con ninguno me respondió. No tenemos ninguno, solo nuestro carácter. Nuestra voluntad. Nuestra energía. Nuestro orgullo.

Ni la labor del cura surtió efecto para levantar la huelga. En efecto, "llevado en carro a las 4 de la madrugada por Taguaica y Teódulo, a predicar sumisión incondicional; en vano sus propuestas de sinceridad y buena fe, estériles y al viento sus consejos de que tornaran al trabajo en los mismos términos de oprobio, confiadas en que el corazón generoso de Don Emilio habría de hacerles justicia y complacerlas.

Las obreras de Bello cuentan pues, con un nuevo triunfo aún mas gallardo y heroico que el de la iniciativa"

De esta forma, contando con la simpatía espiritual y el apoyo pecuniario de la mayor parte del pueblo de Bello y de Medellín, y después de 22 días de dura pelea lograron derrotar al industrial más poderoso y temido de la época, el tirano Don Emilio Restrepo.

Logran la destitución de los odiados "negros lambones"; reducir la jornada de trabajo a 9 horas y media; aumentar sus salarios en un 40o/o y la libertad de ir calzadas al trabajo. Es decir, obtienen el primer gran triunfo de la clase obrera Antioqueña.

"Ni un gesto de desesperanza. Ni una mirada que no sea firme. Ni una boca que no ría. Se oye el rasgueo de un tiple, voces fameninas cantan bellas canciones, versos alegres que hacen llevaderos el duro combate.

Terminaron su lucha con músico y cantoras. Suenan un hurra estruendoso: Viva la huelga. Quinientas gargantas contestan al unísono: ¡VIVA!"

JORGE BERNAL
Investigador I. P. C.



Fotografía: Marco Mejía

NOTAS

1. Ospina Vásquez, Luis. *Industria y protección en Colombia 1810 - 1830*. Medellín, Fondo Rotatorio de Publicaciones Faes, 1979, pg. 373
2. Botero, Fernando. *La industrialización en Antioquia. Génesis y consolidación 1900 - 1930*. Medellín, Universidad de Antioquia, Centro de Investigaciones Económicas CIE, 1985, pg. 49.
3. "En la vidriera de Caldas, visitas de sábado". En: *Revista Sábado*, Medellín, 1921, No. 25, pg. 286.
4. *Ibid*, No. 26.
5. Ospina Vásquez, Luis. *Op. cit.* pg. 358.
6. *Boletín Comercial* No. 2 Medellín, agosto de 1905.
7. Echavarría, Enrique. *Historia de los textiles en Antioquia*. Medellín, Editorial Bedout, pg. 29.
8. *Ibid*, pg. 17.
9. Ospina Vásquez, Luis. *Op. cit.* pg. 371.
10. *Ibid*, pg. 359.
11. *Ibid*, pg. 360.
12. *Ibid*, pg. 368.
13. Incluida Medellín y el Valle de Aburrá, sin estos el crecimiento sería muy inferior.
14. *La Patria*. Medellín, junio 9 de 1902.
15. Villegas, Hernán Darío. "Medellín 1900 - 1930". En: *Memorias del V Congreso de Historia*. Medellín, Universidad de Antioquia, pg. 469.
16. Villegas, Hernán Darío. *Op. cit.*, pg. 469-70.

BIBLIOGRAFIA

1. Ver en detalle a Botero, Fernando. *Op. Cit.*, pgs. 54-59.
2. *La Patria*, Medellín, septiembre 7 de 1906.
3. *La Organización*. Medellín, agosto 1o. de 1910.
4. *El Colombiano*. Medellín, 1912, No. 70.
5. *El Colombiano*. Medellín, 1912, No. 40.

6. *Ibid*, pg. 2.
7. Botero, Fernando. *Op. cit.*, pg. 174.
8. *Ibid*, pg. 131.
9. Según el Censo de 1912, los municipios con mayor porcentaje de habitantes que saben leer son en su orden: Marinilla (el 59o/o); Rionegro (el 53o/o); Medellín (el 52o/o) y Don Matías (el 47o/o).
10. Entrevista a María Concepción López, obrera jubilada por Telsa.
11. Entrevista a Esperanza Hernández, obrera jubilada por Fabricato.
12. *La Patria*, Medellín, noviembre 29 de 1906.
13. *Ibid*.
14. Entrevista a María Concepción López.
15. Entrevista a Antonio Pineda, obrero jubilado de Fabricato.
16. Entrevista a Esperanza Hernández.
17. Marx, Carlos. *El Capital*. México, Fondo de Cultura Económica, Tomo I, pg. 323.
18. *La Patria*. Medellín, diciembre 7 de 1908.
19. Sanín, Gabriel. En: *El Colombiano*. Medellín, 1912, No. 13.
20. *Boletín de Estadística*. Medellín, 1920.
21. *El Espectador*. Medellín, febrero 26 de 1920.
22. Sanín Villa, G. "Industrias Antioqueñas". En: *Revista Nacional de Colombia*, 1912, No. 15.
23. *El Espectador*. Medellín, febrero 14 de 1920.
24. Entrevista a Tomás Cipriano Peláez, obrero jubilado de Fabricato.
25. Entrevista a María Concepción López.
26. Entrevista a Antonio Pineda.
27. Bell, P. L. "Recursos económicos de Antioquia". En: *Revista Colombia*, Medellín, 1920, No. 198.
28. *Anuario Estadístico del Distrito de Medellín*, 1926.
29. *El Espectador*, febrero 13 y 26 de 1920.
30. Antonio Pineda, jubilado de Fabricato.
31. María López Lotero, jubilada de Telsa.
32. Bell, P. L. *Op. cit.*
33. *El Espectador*, Medellín, marzo de 1920, No. 2984.

la moralización de las costumbres del pueblo trabajador antioqueño

la campaña contra el alcoholismo (1900—1920)

Para la primera generación de empresarios antioqueños, el éxito del proceso de industrialización no dependía exclusivamente del monto del capital invertido o de la tecnología a emplear en sus fábricas sino también de la eliminación de todos los obstáculos que le impidieran a los obreros un óptimo rendimiento en su trabajo.

Por ello, los industriales y la Iglesia Católica aunaron sus esfuerzos para el desarrollo de diversas campañas contra aquellos vicios, hábitos y costumbres, que a su juicio, atentaban contra la integridad ética y moral de los trabajadores. En este artículo nos ocuparemos de la campaña antialcohólica, uno de los pilares de esta “labor moralizadora” durante el primer período de conformación de la clase obrera en la región antioqueña. (1)

1. HABITOS DE CONSUMO

Durante el siglo XIX en Antioquia se acostumbraba el consumo de algunas bebidas fermentadas como la chicha y el guarapo; la cerveza -cuya producción se inició en pequeña escala desde mediados del siglo- y el aguardiente, el licor preferido por los consumidores de la más diversa procedencia social. A ello contribuyó la circunstancia de que su proceso de destilación era muy sencillo y servía de fuente de sustento para aquellas familias pobres que no se vinculaban al proceso colonizador ni a la minería. (2)

Las políticas implantadas por los gobiernos conservadores, desde mediados del siglo XIX, tuvieron una incidencia importante en la producción y consumo de bebidas alcohólicas. Desde 1856 la Administración De-

partamental implantó un sistema tributario basado en la contribución indirecta y el monopolio de la renta de licores destilados. La aplicación de estas medidas, según los conservadores, le reportaría “enormes beneficios económicos y morales” a la región, debido al incremento de los recursos fiscales y una considerable disminución en el consumo de bebidas alcohólicas por las alzas en los precios. (3)

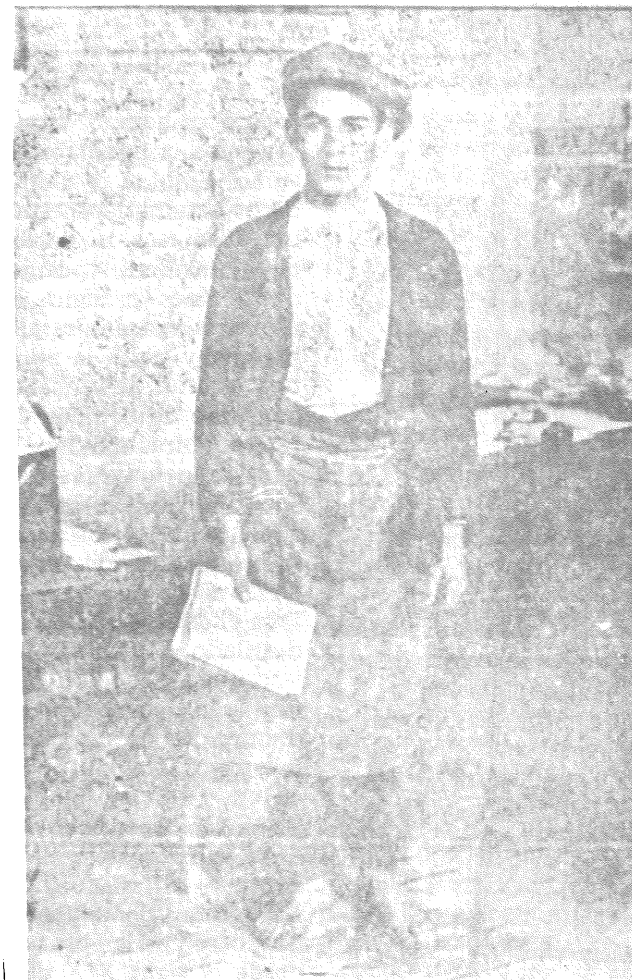
Pero los principales beneficiados económicamente con la política del monopolio fueron “los Rematadores” a quienes se les otorgó el privilegio sobre la destilación y venta del licor (4). Este poderoso sector jugó un papel destacado en la generalización del consumo de aguardiente en todo el departamento mediante la multiplicación de los lugares de expendio, el regalo de “anisado barato para el ca-

mino”, la colocación de vistosos letreros en los sitios más transitados y, sobre todo, la organización de fiestas y celebraciones populares: sus programaciones se repartían por toda Antioquia en gran “profusión” y “atraían a mucha gente, especialmente a los tahúres”, “los tales festejos quedaban reducidos a borracheras, ‘dado corrido’, ‘naipes de paga’ y ‘monte dado’ ”. (5)

Esta situación no escandalizó a los Gobiernos Conservadores, quienes persistieron en su respaldo a los “Rematadores” y desataron una intensa persecución a las familias que destila-

ban el aguardiente, localizadas en algunas zonas rurales del Departamento y en sitios cercanos a Medellín. Mariano Ospina Rodríguez, uno de los principales adalides de la “moralización” de las costumbres antioqueñas, reconocía que estas familias eran numerosas pero que su represión se justificaba porque “... la destilación del aguardiente en pequeño, no formará sino una partida de vagos enfermizos que acabarán temprano su vida en el presidio o en el hospital después de haber causado numerosos males a la familia y a la sociedad”. (6)

JOAQUIN RAMIREZ
Obrero de la Fábrica de Rosellón



PERIODICO LA DEFENSA
FEBRERO 27 - 1926

Esta persecución oficial generó diversas formas de resistencia popular. La “historia escrita”, monopolio de los poderosos, poco se ocupó de ellas. Algunos fragmentos de esta “historia oculta” se encuentran en las narraciones de algunos cronistas de la época. Lisandro Ochoa, por ejemplo, hizo alusión a los ingeniosos mecanismos que se idearon numerosas familias para enfrentar la persecución policial y comerciar con el “licor prohi-

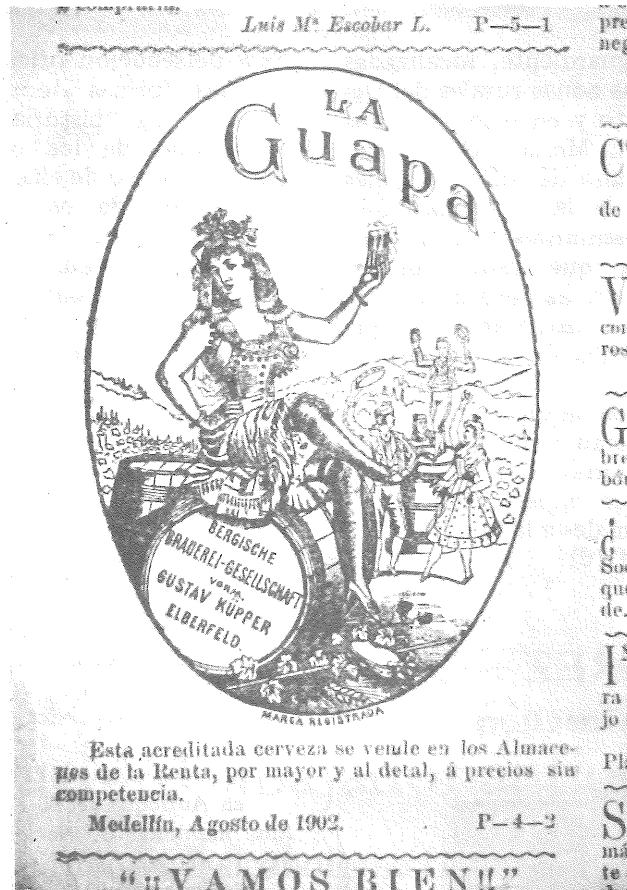
1. Los otros componentes de esta labor moralizadora fueron las campañas contra “los juegos de azar”, la prostitución, la vagancia y “las malas lecturas”.
2. Brew, Roger. El desarrollo económico de Antioquia desde la independencia hasta 1920. Bogotá, Banco de la República, 1977, pg. 338.
3. Ortiz, Luis Javier. El federalismo en Antioquia 1850-1880. Medellín, imprenta U. Nacional, 1985, pgs. 103-109.

Según lo anota Ortiz, los liberales fueron los principales opositores de estas políticas pero aunque en teoría asumieron la posición más progresista, cuando asumieron las riendas del gobierno departamental no introdujeron modificaciones sustanciales a las políticas conservadoras.

4. “Las más grandes fortunas que figuran hoy en el departamento de Antioquia tienen su origen en las especulaciones sobre el monopolio de licores. Esta circunstancia da a este negocio poderoso atractivo y provoca en su favor corrientes de opinión de todas las clases sociales, que ahogan en olas de codicia los sanos principios de la moral cristiana.”

Restrepo Eusse, Alvaro. Historia de Antioquia. Medellín, imprenta oficial, 1903, pg. 191.

5. Ochoa, Lisandro. Cosas viejas de la Villa de la Candelaria. Medellín, escuela tipográfica Salesiana, 1948, pgs. 24-25.
6. Ospina Rodríguez, Mariano. Informe que el gobernador de la Provincia de Medellín presenta a las salas de la Legislatura Provincial. Medellín, octubre 10 de 1854.



bido" como la construcción de subterráneos, su camuflaje dentro de imágenes religiosas, el transporte en guadas o ataúdes y la implementación de novedosos "sistemas de venta a domicilio":

"En el barrio 'El Llano' había varias familias dedicadas a sacar contrabando: destilaban el llamado "anisado sabanero" que tenía gran demanda, era de color verde y de delicioso olor y sabor. En dicho lugar, se formaban unas terribles "guachafitas" entre los miembros del Resguardo y las familias resultando heridos y tomando parte activa hombres y mujeres. El contrabando que se conocía con el nombre de "tapetusa" se comerciaba con menos sigilo; lo traían de los campos, para venderlo clandestinamente entre los bultos de tierra de capote, carbón y leña; las simpáticas campesinas lo ofrecían en las casas de la ciudad golpeaban en las puertas" y al abrir las decían maliciosamente "compra mi Señora?". (7)

La instauración del monopolio tampoco generó cambios sustanciales en los hábitos de consumo. Si bien es cierto que los datos estadísticos establecieron una disminución en los índices de consumo, principalmente desde fines de siglo, ello se debió a las exageradas alzas en los precios y no a la adopción de una actitud de rechazo hacia el consumo de bebidas alcohólicas (8), mientras que las clases altas no tenían mayores dificultades económicas para adquirir el aguardiente y los licores finos importados o de contrabando, en las clases pobres se incrementaba el consumo del aguardiente destilado clandestinamente y de la cerveza que le venía haciendo una fuerte competencia al aguardiente debido a sus precios más favorables. (9)

2. LA CAMPAÑA CONTRA EL ALCOHOLISMO

La Iglesia y los sectores "moralizadores" de la élite antioqueña desde el siglo XIX, se empeña-

ron en una sistemática campaña contra el consumo de todo tipo de bebidas alcohólicas, mediante el desarrollo de una labor propagandística y organizativa: Las "Juntas o Sociedades de Temperancia" que se crearon en algunas zonas rurales de Antioquia y Caldas, siguiendo el ejemplo de algunos países europeos como Bélgica, Francia, Alemania y Suecia (10). Para comienzos de siglo, el periódico "Antioquia Industrial" "órgano de intereses morales y empresas industriales" registró la conformación de dichas juntas en 37 municipios antioqueños. (11)

En 1905 se realizó la primera Asamblea Antialcohólica en Medellín. En los Estatutos aprobados en dicho evento se advertía que "Las Sociedades de Temperancia no asumirán en manera alguna carácter político ni sectario" y que se dedicarían a trabajar por la temperancia "con el buen ejemplo, con el consejo, con la enseñanza pública y privada, sobre los perniciosos efectos del alcohol en el individuo, la descendencia y el orden social" y reclamaban el apoyo del Gobierno Nacional para extender a todo el país esta "cruzada contra el vicio". (12)

Los "Rematadores" fueron los más perjudicados con la acción de estas Sociedades que no se caracterizó precisamente por la "moderación": "En son de predicar la abstinencia de licores se hace guerra cruda a los empleados de las Rentas, de tal suerte que distritos hay en los que es imposible sostener un empleado porque estos se ven reducidos al aislamiento y evitados por las gentes como si llevaran el contagio de la lepra, llegando en varias partes hasta negarles la alimentación, obligando así por hambre, a abandonar el empleo. Ejemplos hay que os podríamos concretar". (13)

No obstante su beligerancia, la eficacia de las Juntas de Temperancia fue limitada, circunscrita principalmente al medio rural, pero fueron una significativa demostración de la iniciativa que tenían sus impulsores para organizar a ciertos núcleos de la población en defensa de sus propósitos "moralizadores".

2.1 LA CAMPAÑA ANTIALCOHOLICA Y LOS TRABAJADORES

Con el proceso de industrialización que se inició en Medellín desde la primera década de este siglo, surgieron los primeros núcleos de proletariado fabril conformado fundamentalmente por mujeres que laboraban en las fábricas de cigarrillos, imprentas, compañías de gaseosas, textiles.

7. Ochoa, Lisandro. Op. cit., pg. 24
8. El precio del aguardiente y el ron se incrementó de 43.5 ctvs. en 1892 a \$1.05 en 1907. La disminución en el consumo de estos licores por cabeza y por año fue de 2.42 lts. a 1.51 lts. en 1907. Sanín Villa, G. "Renta de licores". En: *El Correo Liberal*. Medellín, marzo 9 de 1915.
9. Brew, Roger. *Ibid*, pg. 339.
10. Fernández, Jesús María, S.J. *La Acción Social Católica en Colombia. Manual de Sociología Práctica*. Bogotá, Arboleda y Valencia, 1915, pgs. 123-25.
11. Se destacan los municipios de Antioquia, Andes, Abejorral, Copacabana, Fredonia, Granada, Girardota, La Ceja, Sonsón, Marinilla, Medellín, Rionegro, Sopetrán, Urrao, Yarumal.
12. "Juntas de Temperancia". En: *Antioquia Industrial*. Medellín, agosto 22 de 1905, pg. 12.
13. "Bases adoptadas por la asamblea antialcohólica reunida en Medellín el 12 de octubre de 1905. En: *Antioquia Industrial*. Medellín, octubre 21 de 1905
14. "El desastre de la renta de licores". En: *La Patria*, Medellín, diciembre 2 de 1907, pg. 3944.

chocolate, fósforos, galletas y trilladoras. Los trabajadores masculinos predominaban en las cervecerías, fundiciones, talleres de mecánicos y fábricas de gaseosas. Esta primera generación obrera constituía junto con los diversos sectores artesanales, la población trabajadora de Medellín. (14)

Los empresarios y la Iglesia le dieron continuidad a la campaña contra el alcoholismo. El consumo de licor por parte de la población trabajadora masculina (obreros y artesanos) fue valorado como un obstáculo considerable para la formación de una fuerza de trabajo disciplinada y respetuosa del orden establecido tanto dentro como fuera de las fábricas o talleres. (15)

15. Aunque en Antioquia no se desarrolló una industria artesanal importante "porque básicamente las minas y la frontera atrajeron el excedente de mano de obra" a finales del siglo XIX existían ya 119 talleres artesanales. Brew, Roger, O. cit. pg. 327. La instalación de las primeras industrias en Medellín no conllevó un desplazamiento de este sector artesanal. En 1906, "el Directorio de la ciudad había listado un total de 1470 hombres en 19 categorías" para 1916 este número se incrementó a 2287 hombres. Se destacan, por su número los albañiles, carpinteros y sastres. Constantine Alexandre Payne. "Crecimiento y cambio social en Medellín". En: *Estudios sociales, Fundación Antioqueña para los estudios sociales (FAES)*, Medellín, 1987, No. 1, pg. 143.

La propaganda antialcohólica se intensificó tanto en la prensa liberal como conservadora y muy especialmente en las publicaciones dirigidas a los obreros como el periódico "El Obrero" (órgano de la Congregación de obreros de San José) y la revista "Familia Cristiana" (órgano del Apostolado de la oración dirigida a los hogares de los trabajadores). Hasta el mismo periódico socialista "El Luchador", en 1919, se sumó a la campaña aunque trató de imprimirle una orientación diferente basado en el combate al alcoholismo como un obstáculo que le impedía salir de su ignorancia y tomar conciencia de sus enemigos de clase. (16)

Otra importante tribuna de difusión de esta campaña fueron las sedes de las organizaciones obreras Liberal (la Casa del Pueblo) y conservadora (Congregación de Obreros de San José). Los sectores obreros y artesanales que se hallaban aglutinados en ellas fueron sometidos a una intensa labor de educación, mediante conferencias dictadas por numerosos líderes empresariales, sacerdotes y dirigentes políticos. (17)

Los aspectos más sobresalientes del "discurso" dirigido a los trabajadores lo resumimos así:

- **El alcoholismo y la degradación física y moral del individuo:**

Se hizo amplia difusión de los conceptos emitidos por algunos médicos Europeos sobre los efectos que el consumo del alcohol producía en el organismo, las sucesivas etapas de autodestrucción física y moral del adicto "que fatalmente hacían de él un loco, delincuente o un vago".

"(el alcoholismo) mina la salud, hace degenerar el organismo, ataca de lle-

no las facultades intelectuales, hierne en lo más hondo el sentido moral, excita hasta lo sumo la brutal concupiscencia ... el alcoholismo envenena la sangre, envilece el carácter, tuerce la rectitud del sentido moral, agota las fuentes del entusiasmo generoso, de la alegría íntima, de la veracidad sencilla, de la benevolencia risueña ... del dominio del hombre sobre sí mismo y hace que el alma divina, esclavizada por un cuerpo tembloroso, desfigurado y miserable, parezca una flor amarillenta que se oculta avergonzada en las grietas de un muro socavado y vencido" (18).

- **El alcoholismo y el incumplimiento del deber como obrero y padre de familia:**

Se construye un "modelo ideal de obrero" sobrio y responsable con sus deberes en la fábrica y en la casa contrapuesto al de aquel otro obrero que dedicaba su tiempo libre al consumo de buena parte de su jornal en las cantinas:

"Después de un día de diversiones viene el decaimiento de ánimo, después de un día de trabajo viene con el sueño de la noche la tranquilidad y el reposo. Mil veces más felices los que llevan con el sosiego el premio de sus fatigas, que aquellos que cansados llevan el estigma de los desórdenes" (19)

El obrero alcoholizado era el principal responsable de la "destrucción de la familia" y "la degeneración de la raza" por las taras que transmitía a su descendencia:

"Qué decías de la responsabilidad ante Dios, ante la familia, ante la sociedad y ante la Patria con esta clase de elementos informes que les legamos por medio del Alcohol?"

Cuántos de estos hijos de alcoholizados van a ser los dipsómanos de mañana, los vagos y rateros del porvenir, los que van a formar la población de las cárceles y manicomios". (20)

- **El alcoholismo y el desborde de las pasiones mundanas:**

Los escritos y prédicas del Clero hicieron énfasis en la relación entre el consumo de alcohol y la pérdida de los principios morales cristianos, la adopción del ateísmo y costumbres sensualistas "prohibida para todo buen Católico".

"Basta un simple llamamiento a vuestra propia observación para hacerlos caer en cuenta de cómo, en las víctimas del alcoholismo, la severidad de los principios morales se va reemplazando hasta sustituir estos dictámenes por máximas y acertos que aparecen inspirados en la barbarie de razas aún salvajes, o en el degradante sensualismo de Epicuro. Y tal como la nieve arrojada por nuestros ríos borra los perfiles de los montes, convirtiendo estos para la vista en masas indecisas y oscuras, así la mirada del consuetudinario, aún en esos momentos de relativa lucidez, mira las obligaciones y los deberes, la virtud y el bien, como jirones de confusas ideas que flotan sin rumbo en el caos nebuloso de su inteligencia oscurecida." (21)

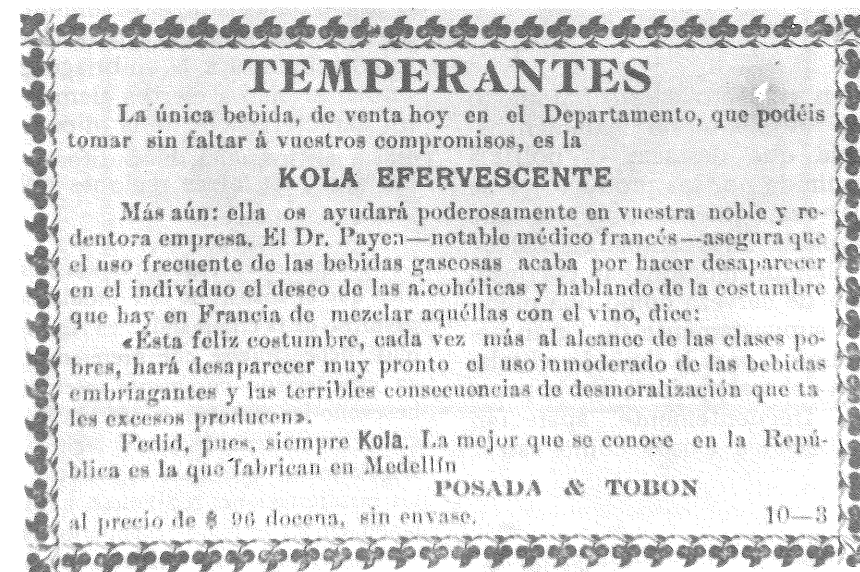
- **El alcoholismo y el anarquismo político:**

El consumo de alcohol conllevaba irremediamente al "irrespeto por la autoridad", "la participación en desórdenes políticos" y las simpatías por ideologías comunistas. La sobriedad era condición indispensable para la preservación del orden y la paz, "un pueblo abstemio y sobrio es enemigo de las revoluciones armadas". (22)

Esta intensa labor propagandística y educativa se fundamentó en la exaltación de aquellos valores éticos y culturales en torno a los cuales se había venido forjando la identidad del pueblo antioqueño; la familia, la religión, la raza y la dedicación al trabajo. Simultáneamente, se



PERIODICO LA ORGANIZACION
ENERO 15 - 1912
Archivo FAES



PERIODICO LA ORGANIZACION
ENERO 9 - 1911
Archivo FAES

aprovechó la oportunidad para intensificar una campaña de prevención contra las influencias políticas de corte socialista.

El otro componente básico de esta campaña fue la adopción y aplicación de medidas de orden represivo. En 1856 se expidió la ley sobre policía general que sindicaba de "vagos" a los "ebrios habituales y escandalosos" y sobre la vagancia recaían múltiples penas que iban desde

16. "Muchos son los medios de distraernos, de pasar esas horas de ocio en algo útil y lucrativo. No será más satisfactorio para vosotros llegar a vuestro hogar y después de un momento de descanso, rodeado de vuestros pequeños emprendáis la lectura de una buena obra instructiva o leáis un diario y por lo tanto os informéis y aprendáis algo que hasta ahora era ignorado?"

Jotamos. "Cuáles son los verdaderos luchadores?". En: El Luchador. Medellín, octubre 17 de 1918, No. 8, pg. 2.

17. El destacado dirigente liberal Gral. Rafael Uribe Uribe, por ejemplo, respaldó la cruzada antialcohólica. Los criterios que formuló al respecto coinciden con la orientación que la iglesia y la élite empresarial le imprimieron a esta campaña en Antioquia.

Ver, "Conferencia leída ante la Unión nacional de industriales y obreros y ante el Ministro de Instrucción Pública Pedro María Carreño el 4 de diciembre de 1910". En: Rafael Uribe U. Obras Selectas, tomo I. Bogotá, Imprenta nacional, 1979.

18. "Los horrores del alcoholismo". En: El Obrero. Medellín, junio 29 de 1912, pg. 4.

19. Palacio, Joaquín. "Plaga Social". En: El Obrero, Medellín, mayo 18 de 1912, pg. 1.

20. Ibid.

21. Muñoz, Luis. S. J. "El alcoholismo y la conciencia". En: La familia cristiana. Medellín, mayo 24 de 1906, pg. 218.

22. "Socialismo cristiano". En: Antioquia Industrial. Medellín, septiembre 5 de 1905, pg. 1.

el pago de fianzas y multas hasta la vinculación a la colonización de baldíos o al trabajo en casas de reclusión (23). Las ordenanzas expedidas en las dos primeras décadas del Siglo establecieron nuevas disposiciones que penalizaban el consumo de bebidas embriagantes entre los menores de edad y reglamentaban el expendio de licores en los establecimientos públicos que debían ubicarse "a prudente distancia de los templos, plazas de mercado, planteles de educación y de los establecimientos industriales en los cuales se da ocupación a jóvenes honestas". (24)

Aunque esta "cruzada contra el vicio" logró el respaldo de los sectores más poderosos de la élite Antioqueña, contra ella, se hicieron sentir las voces de desacuerdo de algunos osados transgresores como los ilustres escritores Tomás Carrasquilla y Luis Tejada. El primero, puso en evidencia la "doble moral" de una élite que se empeñaba en combatir los efectos de un problema que se había generado gracias a las políticas gubernamentales y que además perseguía y condenaba a los consumidores provenientes de los sectores populares:

"Tremendo es el problema del alcoholismo que tan preocupados tiene a Licurgos y moralistas. Creen muchos de ellos que, no pudiendo acabar con los alcoholes, se resuelve el conflicto con escatimarlos y prohibirlos a ratos. Creen que, quitando la ocasión, se evita el peligro. Redentoras fueron tales medidas desde que legisladores y legislados se pacatasen para ponerlas en práctica.

Pero cómo? La gana de trago habrá de aumentar con las escases y prohibiciones, lo mismo en los que mandan que en los que obedecen, y quizá más en aquellos que en todos, porque el recetador, pocas veces se aplica su propia receta. Fuera de que ta-

les cortapisas serían tentaciones turbadoras para tan pocos Cristianos que no catan la copa del veneno blanco: elevar algo a la categoría de lo ilícito es convertirlo en una necesidad para el humano antojamiento, es hacer de un chilco el árbol provocativo del paraíso."

Y concluía:

... "En resumidas cuentas esta cruzada contra el alcoholismo sólo va en contra del alcohol incoloro del aguardiente, los demás alcoholes, los opalinos y los hervidores, esos violáceos y espumosos, aquellos de color topacio y esmeralda, que entran por tonales, así en las grandes como en las pequeñas solemnidades sociales, en los estómagos de buen tono, están libres de prohibiciones y de obstáculos". (25)

Con respecto a este fenómeno de "doble moral" también habría que destacar la política asumida por los productores de cerveza, quienes a la vez que respaldaban la campaña antialcohólica promocionaban el consumo de cerveza como una medida supuestamente de "gran beneficio" para la "salud y el salario del trabajador". En la prensa frecuentemente aparecían publicados avisos como estos:

"Los obreros: Deben huir de la embriaguez tomando la cerveza "guapa antioqueña" consiguen un estimulante para el apetito y un magnífico alimento porque es preparada con cebada de primera calidad. Media botella le cuesta lo que le cobran por un tragó de aguardiente." (26)

Los altos Dignatarios Eclesiásticos tampoco "quedaron libres de culpa". Desde las páginas de "La Familia Cristiana" se respondió así a las observaciones de algunos periodistas sobre el consumo de licor por parte de algunos sacerdotes:

"El anfitrión distinguido, que regala en su casa a personas de elevada posición, es justo que se ciña a las leyes de las mesas de buen tono, en las cuales no debe faltar el vino tinto, el generoso y el champaña (si se puede). Y los convidados de esmerada cultura, como son los altos dignatarios, saben alejar con parcas libaciones toda sombra bochornosa, toda vulgaridad y apariencia de desdoro." (27)

Luis Tejada, polemizó con ciertas interpretaciones que se pretendían hacer sobre datos estadísticos relacionados con el consumo de bebidas alcohólicas en la región y su relación con el incremento de la criminalidad. A juicio de Tejada, el fenómeno de violencia no era atribuible principalmente a la embriaguez sino más bien a ciertos elementos característicos de la idiosincrasia antioqueña, bien diferentes a los de otras regiones del país.

"Una especie de vaga intuición nos dice que el análisis de este problema pavoroso de la criminalidad en Antioquia, debe situarse con preferencia, en este terreno puramente interno, buscando las causas en la subconciencia y en el temperamento regional singularmente apto para exhibir ciertas manifestaciones recónditas; y dejando en un término secundario las causas externas y superficiales, como el alcohol." (28)

3. UNA CAMPAÑA INEFICAZ?

Cuáles fueron los efectos de esta campaña sobre los hábitos y costumbres de los obreros?

Como lo señalamos en un comienzo, dicha campaña fue una "pieza clave" de la amplia labor moralizadora diseñada con unos propósitos de "largo plazo". Las consideraciones hechas por otros investigadores sobre el tema como Alberto Mayor, seña-

Escriba Ud. á esta Señora, si desea Ud. curar á un hombre del vicio de la bebida.

Ella le ha hecho un bien á esta con su esposo, con su hermano, y con gran número de sus vecinos, y ella le dirá francamente como ella usó este sencillísimo método con tan maravillosos resultados.

Ud. puede usar este método para curar una persona que se emborrache, sin que ella lo note, y sin que el público se entere de sus asuntos privados. La Señora Anderson está ansiosa de ayudar á otras personas, y por esta razón le aconsejamos con toda sinceridad, que si Ud. tiene algún ser querido que sea dolo á este vicio de la bebida, que le escriba hoy mismo sin falta, y ella le dirá como curó á su esposo del uso excesivo de la bebida.

Ella no le pide un centavo por estos consejos, y por esta razón debería Ud. escribirle sin demora alguna. Naturalmente ella espera que Ud. se tomará un interés personal en la persona que Ud. desea curar, de la bebida excesiva, y no que Ud. le escriba solamente por curiosidad.

Díjase Ud. á ella con toda franquesa y confianza:

Mrs. Margaret Anderson,
60 Calle María, Hillborn, New York, E. U. A.

64 Si Ud. ha escrito esto, envíe Ud. un correo para Ud. escriba claramente su nombre y dirección completa en el cupón al pie y envíelo sin demora alguna.

Nombre: _____
Calle: _____ Ciudad: _____
Estado: _____

PERIODICO LA PATRIA
AGOSTO 20 - 1902
Archivo FAES

¿Puedes abandonar este hábito de beber?

Es posible ahora curar la pasión por las bebidas embriagadoras. Los esclavos de la bebida pueden ser librados de este hábito, aun contra su voluntad.

Ha sido el resultado de una larga y paciente investigación científica, que ha demostrado que el uso de este polvo cura el vicio de la bebida, y libera al hombre de su dependencia del alcohol.

COCA POWDER

76, W. 12th Street, New York, N. Y.

El polvo cura el vicio de la bebida, y libera al hombre de su dependencia del alcohol. Es el resultado de una larga y paciente investigación científica, que ha demostrado que el uso de este polvo cura el vicio de la bebida, y libera al hombre de su dependencia del alcohol.

Desde el 13 de Mayo de 1902 en MEDILLIN: Botica Colón, de José Torres

PERIODICO LA ORGANIZACION
MAYO 12 - 1908
Archivo FAES

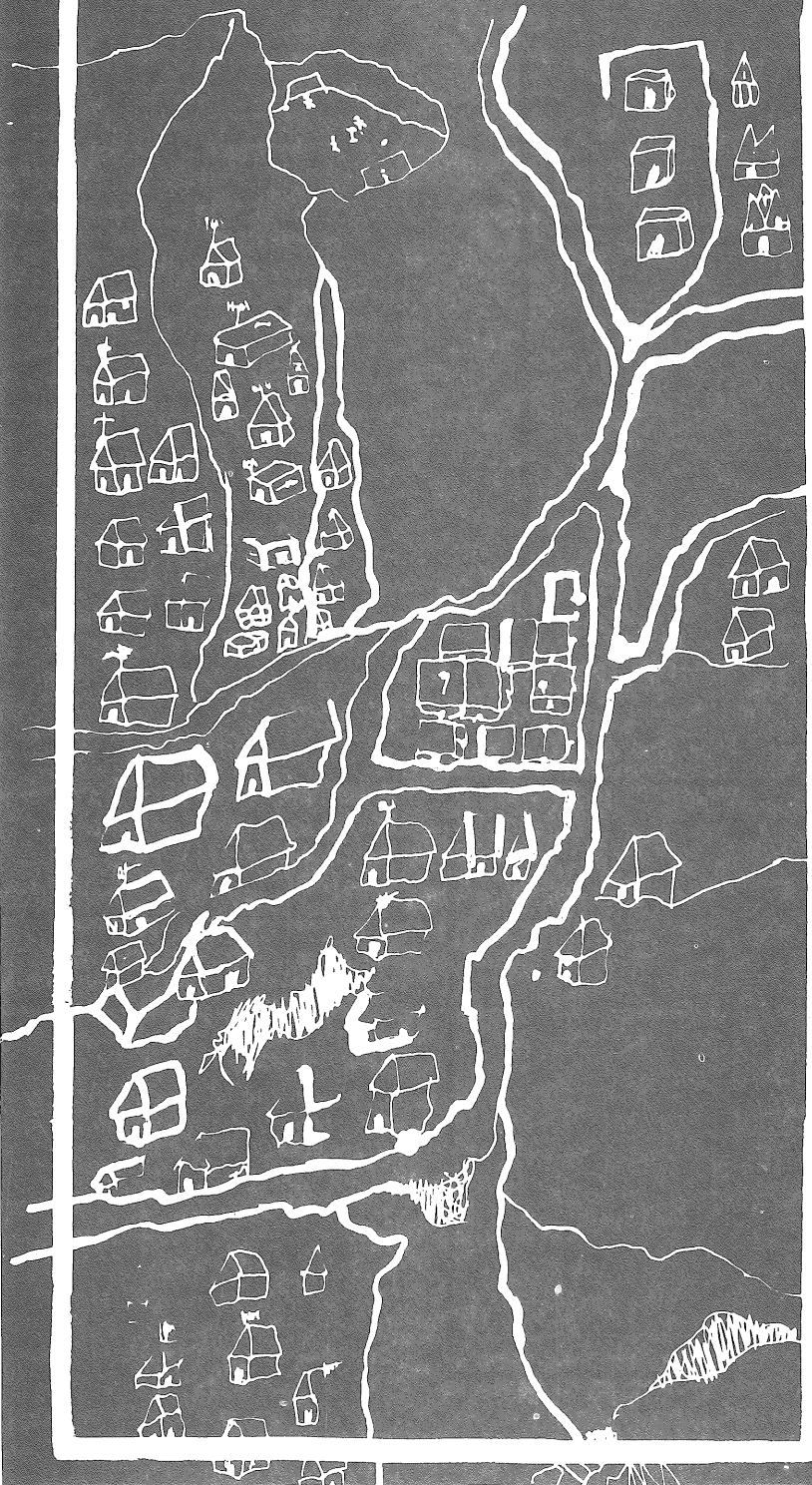
lan cómo esta campaña antialcohólica se siguió desarrollando con redoblada intensidad durante la década del treinta, pues se seguía considerando como el problema más grave a solucionar para garantizar una disciplina de trabajo entre los obreros.

Entre los factores que, hasta el período que analizamos, limitaron la eficacia de esta campaña sobre los trabajadores Antioqueños destacamos: las contradicciones en las que se vieron envueltos sus propios impulsores (entre el interés económico y el afán moralizador), la ineficacia del Estado para combatir de raíz un fenómeno que él mismo fomentaba, el arraigo de unos hábitos de consumo que eran también parte de unas tradiciones y valores del pueblo trabajador Antioqueño y el estímulo a una actitud transgresora de normas y prohibiciones establecidas desde "arriba". Como bien lo decía Carrasquilla "elevar algo a la categoría de lo ilícito ... es hacer de un chilco el árbol provocativo del paraíso".

ANA MARIA JARAMILLO
Departamento de Educación
Obrera

23. Ortiz, Luis Javier, Op. cit. pgs. 90-91.
24. "Ordenanza 60 de 1915". En: Anales de la Asamblea de Antioquia. Medellín, mayo 3 de 1919.
25. Carrasquilla, Tomás. En: El Espectador. Medellín, junio 13 de 1923.
26. El Obrero, Medellín, agosto 11 de 1911, pg. 1.
27. Quirós J. M. (S. J.). "Sociedades de Temperancia". En: La familia cristiana. Medellín, mayo 26 de 1906
28. Tejada, Luis. "La estadística". En: El Espectador. Medellín, julio 9 de 1920.

HISTORIAS de Barrios



Es necesario que conozcamos nuestra propia historia y nuestros problemas. En las clases de sociales hemos venido trabajando "El Barrio" centro de nuestra vida cotidiana y como una forma de familiarizarnos e interpretar la realidad que vivimos.

Investigando la realidad, tenemos todos la oportunidad de contar cómo vivimos y pensamos, cómo apoyamos nuestra cultura y cómo vamos buscando la forma de participar en el mejoramiento de nuestra sociedad.

Es así como en la práctica hemos querido asumir una experiencia "testimonios de pobladores" que si bien no es nueva, está enmarcada dentro del contexto de la escuela tradicional intentando romper con el divorcio existente entre lo que se vive y lo que se aprende al interior de la escuela, haciendo posible así una identificación entre ésta y la comunidad.

Esta experiencia intenta mostrar que en los hechos es posible recuperar la escuela tradicional como un espacio cotidiano cuando hacemos que nuestro que-hacer pedagógico se plantee como una alternativa frente a los programas tradicionales.

Así mismo esta experiencia aún no verificada en tanto no la hemos confrontado en sus resultados mediatos, sirve para contribuir al trabajo organizativo de la comunidad en la búsqueda del bienestar común. En tal sentido venimos reivindicando mayor científicidad en la interpretación de la realidad.

Educadora

historia del barrio El Pinal

Madeleine Vásquez Muñoz

Según testimonios de las primeras personas que habitaron el barrio. Dicen: la primera persona que llegó al barrio fue don Bernabé (yo no dialogué con él porque es una persona muy presumida) pero las personas que le conocen me comentaron: según él, él llegó en (1976) esto estaba desierto, él es un hombre de campo y vino para encontrar cosas nuevas y llegó aquí sólo habían árboles y pasto él hizo un rancho para él y su familia hizo una pequeña huerta y luego compró vacas, el agua la cogió de un nacido y fue consiguiendo dinero y construyó casita de material, no vivía nadie más aquí hasta los dos años o sea en (1978) que llegó una familia compuesta por tres personas los padres y el hijo quien veía por la familia ellos nos comentaron: Nosotros nos vinimos desde la costa para Medellín a buscar mejores horizontes ya que ninguno de los tres teníamos empleo, pero nos fue como se dice "de males en peores" y tuvimos que comenzar a buscar donde alojarnos, fue cuando dialogando con un amigo me comentó de una persona que podía vendernos un solar a bajo costo, entonces este mismo amigo me presentó al Señor y este y yo hicimos el negocio, hice mi ranchito y mi hijo consiguió empleo, por aquí solo vivía don Bernabé y como vivíamos tan retirados el uno del otro nunca fuimos muy allegados. Después de un año el barrio seguía igual y seguían viniendo personas de varias partes porque el señor que nos vendió llegó con otro que supuestamente era su hermano y se apropiaron del lugar y comenzaron a vender los solares pero habían unos que volvían hasta el año o los dos años, entonces estos señores aprovecharon para revender los solares y fue así como comenzaron los problemas porque resultaban varios dueños de un mismo solar y ninguno podía comprobar cual era porque no les daban escritura.

Mi familia y yo fuimos unas de las primeras familias que ocupó primero el barrio, todo empezó cuando un amigo de mi papá electricista le propuso a mi papá que como él tenía que realizar un viaje y mi papá vivía en casa arrendada, él tenía dos solares que por qué él no se venía y construía un rancho y así ambos se hacían un favor;

por eso llegamos aquí, cuando nosotros llegamos habían más o menos diez ranchitos pero se fue llenando de más y más casas y la gente comenzó a hacer casas de material pero el barrio en sí seguía igual entonces ya en (1980) la gente nombró una acción comunal para que ayudara en el progreso del barrio.

Pero salía a flote el problema que había gente muy viva y cogía tres o cuatro solares entonces la policía y comenzó a desalojar ranchos, entonces la gente tuvo que prevenirse y consiguieron un documento de posesión este documento dice: que si la persona que tiene el solar, tiene más de veinticuatro horas de poseerlo ya nadie ni la ley pueden quitárselo.

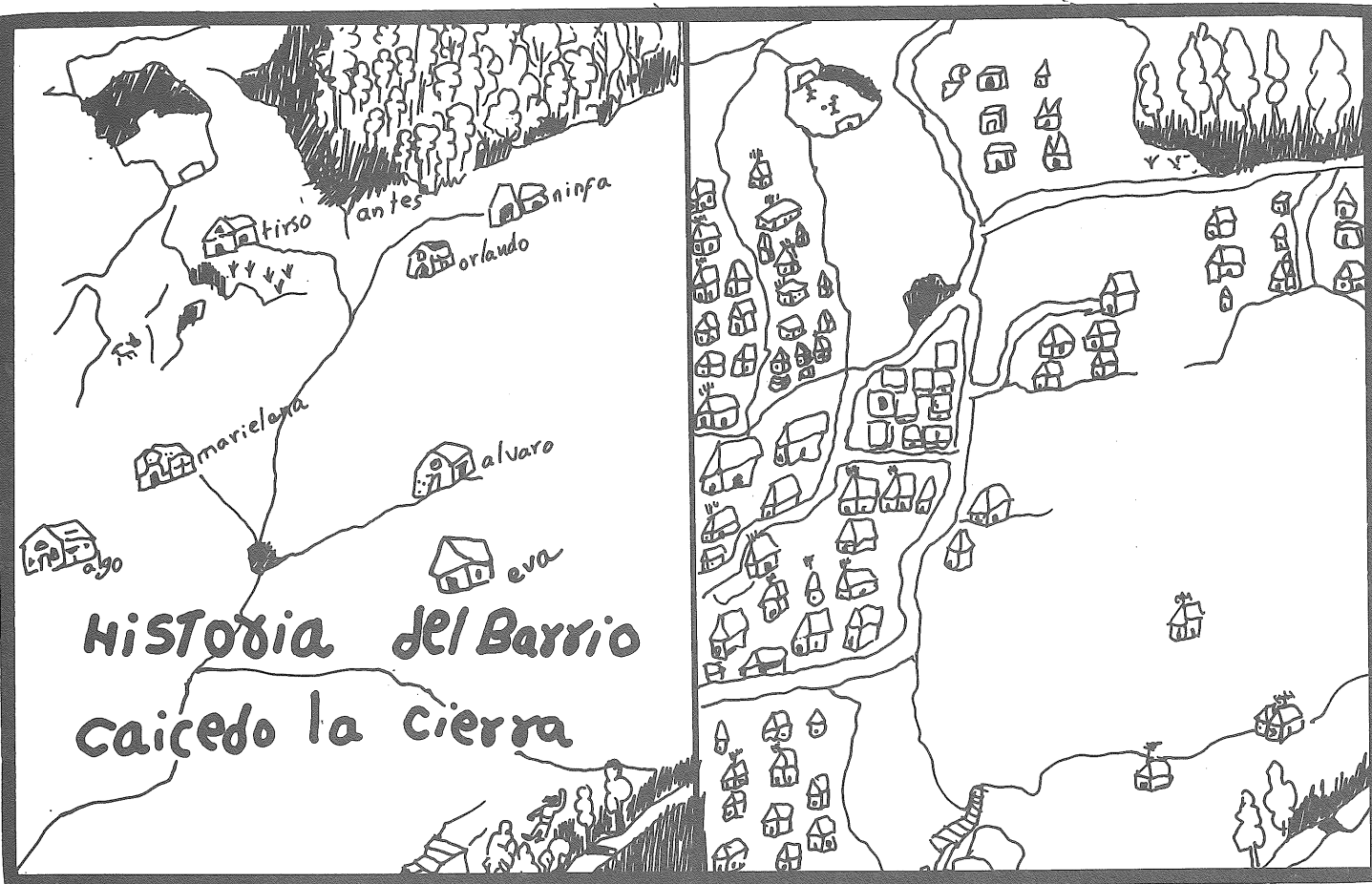
Ya se fue organizando el barrio, y la gente comenzó a colaborar con dinero y todo lo que fuera necesario para hacer unos proyectos que la acción comunal propuso como la escuela, las calles, etc, pero la acción comunal no hizo nada, no se supo que hicieron con el dinero, entonces la gente se volvió muy individualista y por ello se mostraban muy negativos ante cualquier, hablando de un caso específico cuando la máquina fue a hacer calles la gente no quiso quitar el agua y la máquina no pudo seguir el trabajo por eso hay en unas partes calles y en la otra no. En (1986) el municipio de Medellín le dio dinero a la acción comunal para hacer la escuela y la hicieron con la colaboración de toda la gente del barrio y la hicieron porque el alcalde iba a venir. El tubo del agua estaba desde que llegaron las primeras personas el progreso del barrio ha sido poco, la gente sigue invadiendo y por esto el barrio lo han dividido en barrios más pequeños como el "Trece de Noviembre" y otros... porque estos lugares pertenecían al Pinar, estos barrios se han nominado como los de más pobreza en Medellín según el periódico "El Colombiano" del 13 de abril

El nombre del barrio es porque habían muchos árboles. También se comenta que en el pasado este barrio fue habitado por indios y según parece esto si fue así está en evidencia unas escalas hechas en piedras.

El tanque del cual ahora cogemos el agua ha estado desde el principio.

El barrio comenzó con una familia y ahora lo habitan más de cinco mil personas todas pobres una que otra de modo.

Nota: mi barrio todavía está evolucionando y mientras sigan invaciones no habrá orden y mucho menos progreso.



Eleban de Jesus Bolivar
Luis Eduardo Riaño O.

Mi Barrio Caicedo se formó cuando unas personas llamadas Guillermo Vasquez y orlando Sanches comenzaron a vender terrenos, lotes. a las personas, estas personas estafadoras son de una oficina llamada: Vasquez y Sanchez. Cuyo objetivo era ganar dinero estafando y robando a las personas.

los primeros pobladores fueron: doña ninfa Be-doya, se vino de otro llamado Manrique por que vivía de arrimada en una casa donde trabajaba de ama de casa.
fuera de ella: orlando Sanchez, Alvaro Ospina, doña eva, olga Cardenas Marielena Ospina, Tirso Enrique Riaño.

Entonses vino la policia y les dijo que desocupa-ran, pero ellos dijeron: Que este lote o terreno habia sido vendido por esa oficina, los policias les dijeron que los llevaran a esa compañía, para arrestarlos. los llevaron para la oficina y arresta-ron estos estafadores y les dijeron a todos los ha-bitantes que pueden escoger muchos lotes y terrenos para que pueblen este lugar.

Todos cogian lotes y muchos terrenos, pero tam-bien había gente muy viva, por que se cogían hasta 10 lotes y los vendían a poco precio. A las demas personas y con ese dinero ellos podian sostenercen o a veces para comprar mas lotes y sacarles ganancia.

fue así como se fue formando el barrio.

no había energia electrica ni servisiros de agua. la energia no estaba allí pues teniamos que ir a re-coger leña para hacer un fogon de esta y poder alimentarnos y calentarnos el agua teniamos que ir a cogerla de un manantial o a veces a la que-brada.

despues con el tiempo tuvimos energia electrica, pero de otra parte Pero venía muy poca puesto que venía de Tan lejos, despues el agua, hicimos un tanque grande y compramos Mangeras y tu-vos para poder usar el agua y no tener que Car-garla de tan lejos.

despues vino un Señor, un Jefe político. Cuyo Señor, nos apoyo haciendo las carreteras y pavi-mentarlas el nos daba dinero para hacer la carre-tera y en cuanto el agua él también nos ayudo cuyo objetivo era que nosotros votaramos por el partido liberal este señor se llama: issaac Gavi-ria.

Todos trabajamos unidos para hacer o trabajar poniendo los tuvos para el acueducto este es un paso a la meta, sí, a la Meta de Progresar y hacer un barrio con su futuro.

Ya despues de haber empavimentado la calle has-ta cierto punto. pusieron puesto de colectivos que nos sirve de Transporte, porque primero te-niamos que bajar desde tan lejos a coger un au-tobus y le dijimos a la presidenta: doña Elisa y ella fue y hablo al gobierno entonces vino el transporte.

Casi todas las casas son de Material, ya hay pocas de cartón o de Tabla pero nos ayudamos Mutua-mente.

el Barrio ya esta progresando puesto que ya han puesto energia electrica con contadores, las lam-paras nos sirven, porque habia Mucha oscuridad pero ahora Todo esta iluminado.

Esta es una prueba de que si existia esa compa-ñía y esos estafadores.

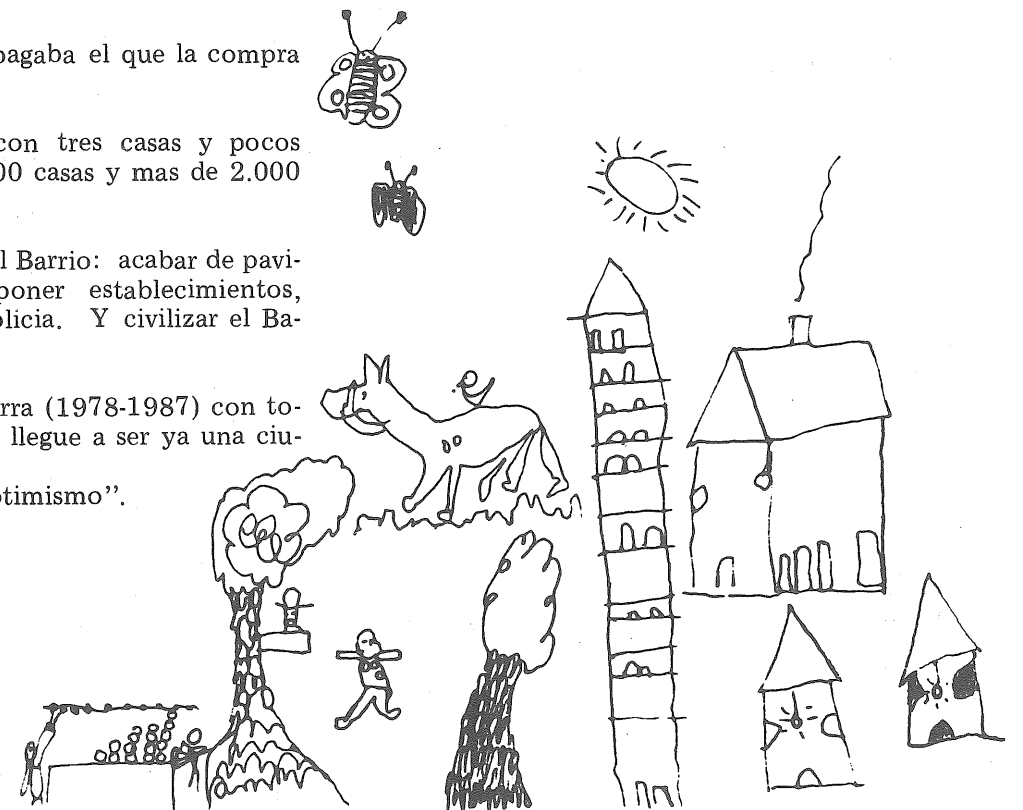
un recibo con lo cual pagaba el que la compra doña norela Velasques

el Barrio se restauro con tres casas y pocos habitantes ahora hay 300 casas y mas de 2.000 habitantes.

hay muchos planes en el Barrio: acabar de pavi-mentar la carretera, poner establecimientos, poner la estacion de policia. Y civilizar el Ba-rrio.

el Barrio caicedo la Sierra (1978-1987) con to-dos sus progresos y que llegue a ser ya una ciu-dad.

“Tener obtimismo”.



VASQUEZ Y SANCHEZ COMPAÑIA LTDA.

POR \$ 350.....

RECIBO N° 0698

Recibi del Señor(es) *Doña Norela Velasquez de Linares*
La cantidad de *trescientos cincuenta pesos c.00 l.*
Por concepto *Comunidad de Caicedo*
Resta *3.150*

Guillermo Vasquez
firma

Esta es una prueba de que si existia esa com-pañía y esos estafado-res.

un recibo con lo cual pagaba el que la com-pro doña norela velasquez

"El uso total de las palabras para todos". Me parece un buen lema de bello sonido democrático no para que todos sean artistas, sino para que nadie sea esclavo.

Giani Rodari

educación popular y saber



Dioscórides

CONVERGENCIA Y BIFURCACION

Los espacios generados por las confrontaciones sociales, la crisis general en el terreno educativo en los países latinoamericanos, la revolución cubana y los movimientos cristianos en la década del 70, constituyen el ámbito en el cual se origina la Educación Popular. Sin embargo las concepciones en boga presentan sus diferencias. Por parte de las nociones más difundidas por los voceros estatales, la educación popular se concibe como un complemento del aparato educativo, vinculado a prácticas no formales. Otras asemejan la educación popular, a una actividad de promoción de lo tradicional del folclor (fiestas, danzas, etc.).

En aquellas formulaciones que han surgido fuera de la institucionalidad, la situación no es menos diversa. Unos reducen la práctica pedagógica al adoctrinamiento, a la asimilación de principios políticos. Otros a la reflexión crítica de la realidad, a la generación de una conciencia sin consecuencias prácticas y organizativas. Recientemente se concibe como un espacio en donde las clases populares desarrollan colectivamente sus conocimientos, sus formas de aprender, y explicar los acontecimientos de la vida social, lo cual contribuye a reforzar el poder

Re-unión

del pueblo para transformar la sociedad. Generando así, "Una gran convergencia ideológica y política en un proyecto común"¹.

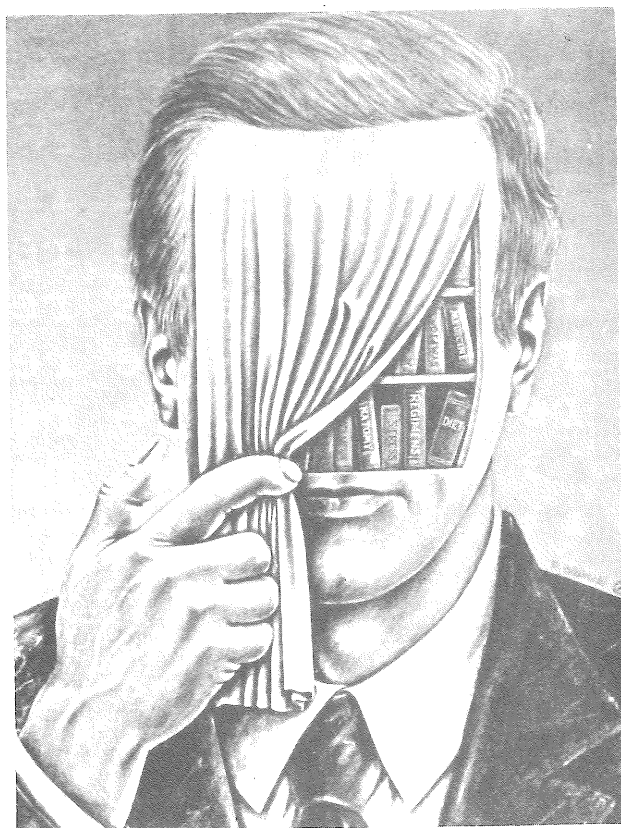
Este proceso de apropiaciones técnicas y análisis de las experiencias habidas en esta década, ha generado profundas transformaciones en los marcos de referencia conceptual y exigido complejas tareas. Aunque cabría decir, que no todos los sectores de izquierda han arribado a tales tesis. La tradicional relación entre educadores-educandos, es cuestionada en aras de hacer del acto educativo, un espacio adecuado a la confluencia de saberes. La educación no se reduce a la transmisión de conocimientos o desarrollo de habilidades: sino que en lo fundamental hace una recuperación crítica de nuestra cultura, sienta las bases de una nueva sociedad y contribuye a su nacimiento.

La experiencia aportada por este proceso nos indica, que en una primera instancia la Educación Popular se desarrolla como crítica a las concepciones políticas, filosóficas de la educación oficial e institucional. En una segunda instancia, en la búsqueda de valores, de experiencias y alternativas. En definitiva, nos muestra que ella constituye un espacio en donde el movimiento popular converge para construir su proyecto histórico.

DIALECTICA DEL SABER

El transcurso de las prácticas educativas tradicionales está constituido por la separación entre el trabajo teórico y el manual, por el monopolio de la producción del conocimiento y la deficiente difusión del saber y su apropiación por parte de los sectores populares. La división social del trabajo, la desigualdad en la distribución y en el consumo de bienes ha traído como consecuencia, que diversos sectores de la sociedad se ocupen principalmente de la producción intelectual y técnica. Por lo demás la concentración del capital en pocas manos ha ido pareja al monopolio del saber y esto ha limitado la difusión y democratización de los conocimientos científicos que ha desarrollado la humanidad.

El hombre vive en diversos mundos y cada uno exige una forma específica de práctica. Las diversas actividades que desarrollan en el seno de la sociedad conducen a la formación de diversos saberes que corresponden y reflejan una determinada área de la realidad. La realidad se presenta de manera múltiple y diversa y en su transformación surgen diversas formas de conciencia. Tales saberes no son fruto de una actividad pasiva o reflexiva, donde el hombre

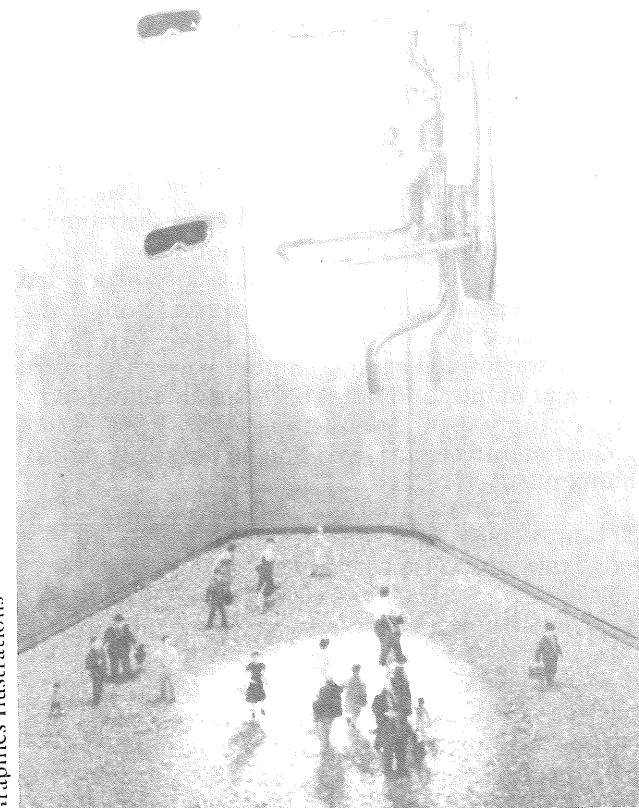


conoce simplemente sin relacionarse con el mundo que lo rodea. En su formación interviene el saber que ha acumulado, sus mitos y concepciones, su ideología, su experiencia.

Los saberes reflejan en cierta medida el grado de desarrollo científico acumulado por una sociedad, la relación de poder que le son propias y las prácticas sociales que se ejercitan. Acogiendo las concepciones gramscianas tenemos: a) aquellos saberes constituidos por formas de conocimiento científico, filosófico, artístico que además se caracterizan por ser una acumulación histórica de conocimientos y concepciones a través de los cuales se refleja y organiza la realidad. En este saber se hallan inscritos los desarrollos de las concepciones revolucionarias del marxismo. Cuando este saber es detentado y administrado por el bloque de poder y adquiere el carácter de hegemónico. Excluye, subordina y domina los saberes provenientes del pueblo y de las minorías étnicas. b) Un saber común que es fruto de la relación que establece el pueblo con su realidad. En este se expresan diversas prácticas sociales y culturales y se dan distintos grados de apropiación de la realidad. Su base fundamental es el folclor como "concepción del mundo y de la vida, implícita en determinados estratos de la sociedad en contraposición por lo general con las concepciones del mundo oficial que se han precedido en el mundo histórico"². Aunque es común considerar que este saber no es coherente, sino ocasional y disgregado, también es cierto que presenta grados de abstracción y correspondencia objetiva con la realidad lo que le da validez científica dentro de ciertos márgenes"³.

Con esta clasificación no se pretende asumir una visión maniqueísta que considere el saber científico como el únicamente correcto o el saber común como el más correcto. Ambos saberes están interrelacionados. Muchas verdades de la ciencia burguesa han perdido su poder de convicción ante la urgencia de una situación diferente.

Se podría pensar -y es la tónica general- que basta que los sectores populares entren en contacto con la ciencia para que su visión desorganizada del mundo adquiriera coherencia y validez universal. Creemos que no. Dichos conocimientos sólo pueden contribuir en la medida en que son reelaborados y reinterpretados desde la realidad popular, desde unos intereses y necesidades que no son otros sino los del pueblo; desde una realidad que está en constante desarrollo. Al respecto, experiencias habidas en sectores populares e indígenas nos muestran como el saber común adquiere carácter científico en la medida en que el saber científico se integra a esta realidad y se valoriza.



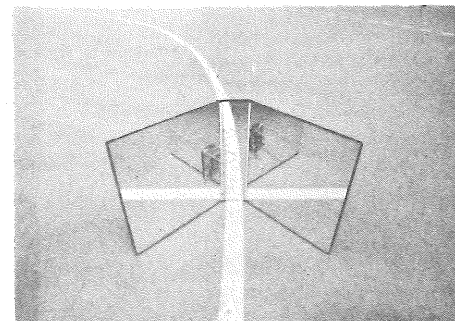
LA RELACION PEDAGOGICA

*Si te dan una boja pautada,
escribe por detrás.*

En la relación pedagógica institucional el llamado saber pedagógico adquiere un carácter hegemónico. Su función es la transmisión, la subordinación, la negación del conocimiento y la visión del mundo que el pueblo ha generado. En la escuela le son negados al niño los conocimientos que trae y que ha adquirido en su barrio, en su vereda; le son negadas sus formas de expresión, sus juegos que son reemplazados por un monólogo de ribetes bizantinos. Y si este niño es un indígena la situación es peor, pues le es prohibido hablar en su lengua y expresar su cosmovisión. La escuela, en sentido general, es el lugar donde a los sujetos se les impide la participación en la producción del saber, pues todos los conocimientos, aún las mentiras más insostenibles, se instauran como verdades inamovibles.

En la educación popular se busca crear otro espacio, otra realidad, tener otros sueños. Como línea central, garantizar una reflexión, un análisis que se halla inscrito en la realidad del pueblo. Allí, los saberes convergen, son desarrollados y asumidos colectivamente. Por ello es necesario que todos los conocimientos sean asimilados y reinterpretados en la óptica de la producción colectiva del saber. Ello significa que en lo fundamental la educación se convierte en un proceso de investigación. Es decir, que se concibe no simplemente como un proceso de transmisión de conocimientos sino como aquella actividad en donde los que investigan la realidad se educan a sí mismos.

Sin embargo algunas concepciones intelectualistas tienden a empobrecer esta relación al reducirla a la apropiación de un saber acrítico, al colocar como objetivo únicamente la formación de un espíritu científico. Otras, más politicistas participan de lo mismo pues reducen la educación al adoctrinamiento a la repetición de principios.



PRODUCCION Y APROPIACION DEL SABER

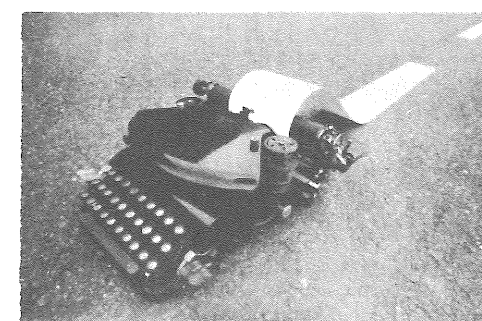
El carácter específico del pensamiento humano estriba en que este constituye una interacción no sólo entre el hombre pensante y la realidad percibida sensorialmente de manera directa, sino además entre el hombre y un sistema de conocimientos elaborados objetivados en la palabra; es una comunicación entre el hombre y la humanidad.

S. L. Rubinstein

Es necesario desprenderse de la idea de concebir a los hombres como mero objeto de la acción educativa pues esto presupone encubiertamente la división de los hombres en dos categorías: la de educadores y la de educandos. Todo hombre no sólo es objeto de la educación, es así mismo sujeto de ella y el proceso educativo es inseparable de la vida misma. Así no sólo se rompe con la secular relación hegemónica en el proceso educativo, sino que se sientan las bases para que el sujeto popular acceda al proceso de producción de saberes. Efectivamente, en la medida en que se insertan colectivamente, se confrontan los diversos puntos de vista y conocimientos de los individuos configurándose un cuadro más rico y ascendiendo en un proceso que va de conceptos particulares a aquellos más universales y generales.

El conocimiento está teñido de nuestra visión, de nuestra cultura y moldeado por nuestra práctica. La etnografía ha puesto de manifiesto que en la investigación de los hechos históricos, en la reconstrucción del pasado, estos no se presentan limpios sino que en ellos se expresa el estado de conciencia, la emotividad, el grado de participación que se ha tenido en los mismos. Por ello el saber y los conocimientos que tenemos del mundo no pueden ser reducidos a un solo aspecto. El arte, la investigación científica, la producción, las diversas prácticas, nos ofrecen distintas facetas del mismo.

Aunque sería dispendioso tratar ampliamente el proceso del conocimiento es necesario aclarar que este sigue un curso que se inicia en el análisis, en la comparación de los hechos, de las cosas hasta

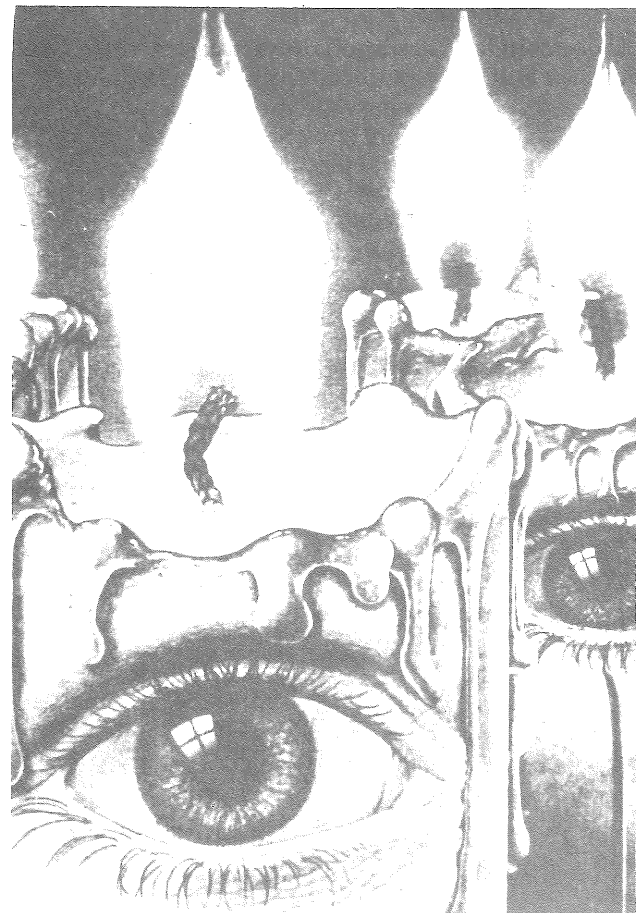


ascender a la abstracción e ir cada vez más lejos. Por ello el saber del pueblo y aún los conocimientos de la ciencia se hallan en permanente estado de desarrollo y construcción.

La apropiación y asimilación de saberes tienen el mismo carácter. No es posible hacer una apropiación teórica sobre algún aspecto de la realidad, si previamente no ha habido un proceso de análisis, con lo que se invalidan las formas de educación teóricistas que por desconocimiento o incorrección en nada contribuyen a que los sujetos logren un conocimiento más objetivo, y lo que es más importante no crean las condiciones para que se puedan producir los saberes.

PRESUPUESTOS

Podemos considerar que la educación popular no se propone únicamente proveer de conocimientos a los hombres. Su meta es la de formar hombres; su condición es la de romper las relaciones de poder en la producción del saber; su ámbito no es otro que el pueblo vivo: sus sueños, sus necesidades, sus saberes, sus manifestaciones culturales. Este es el piso sobre el cual construiremos nuestro proyecto histórico.

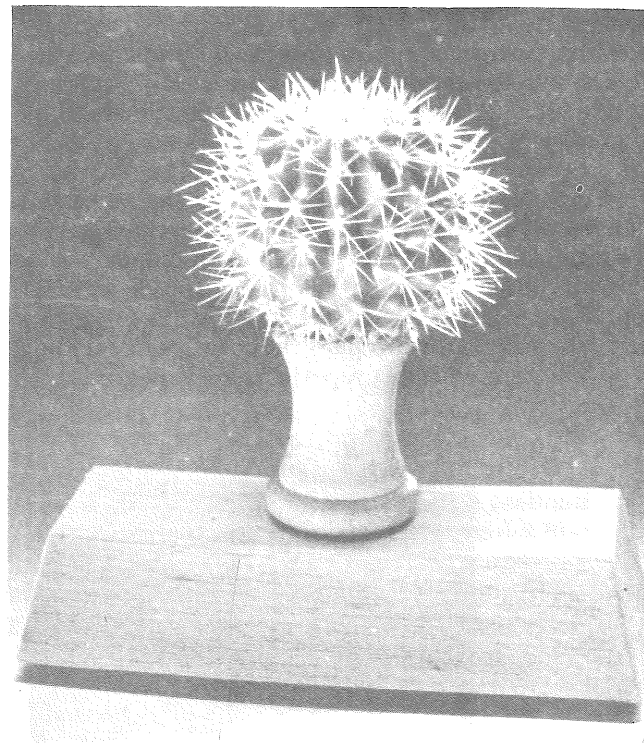


NOTAS

1. MEJIA, Marco Raúl. Educación popular problemática actual. En: *Revista Educación y Cultura*. (12): pp. 71-77.
2. GRAMSCI, Antonio. *Literatura y vida nacional*. México, Juan Pablo Editores, 1976.
3. Hacemos referencias a conocimientos tales como los de la medicina popular e indígena, que han mostrado su eficacia y científicidad para el manejo de ciertas enfermedades. También a algunos conocimientos técnicos en la producción, en la agricultura, etc.

BIBLIOGRAFIA

- CULTURA, IDEOLOGIA y Sociedad. Cuadernos de arte y Sociedad. La Habana, 1975.
- FALS BORDA, O. Resistencia en el San Jorge. Bogotá, Carlos Valencia, 1984.
- FERNANDEZ RETAMAR, R. Apuntes sobre la cultura en nuestra América. México, Diógenes, 1974.
- GARCIA CANCLINI, N. De qué estamos hablando cuando hablamos de lo popular? México, 1983. Mimeo.
- GRAMSCI, A. *Literatura y vida nacional*. México, Juan Pablo Editores, 1976.
- HACIA LA autogestión indígena. Quito, El sol, 1977.
- KOSIK, K. Dialéctica de lo concreto. México, Grijalbo, 1983.
- MEJIA, M. R. Educación popular: problemática actual. En: *Revista Educación y cultura*, (12): 1987.
- PARA QUE investigamos. Cric, 1987.
- RE-LECTURAS. (1), Medellín, 1986.
- REFLEXION EDUCATIVA (1). CEPECS, 1982.
- ZAHAR, Renate. Colonialismo y enajenación. México, Siglo XXI, 1970.



Graphics Illustrations



A los cien años de su nacimiento (Medellín, 1887) y 20 de su muerte (Medellín, 1967)

maría cano sigue floreciendo

María Cano, hizo parte de ese primer núcleo de dirigentes obreros que en las décadas del 20 y 30 orientaron las luchas de los sectores más combativos de una clase obrera que apenas empezaba a cobrar conciencia de su propia identidad. Su desempeño político tuvo una gran incidencia en el acontecer de la nación y en la actuación de las generaciones obreras posteriores.

Pero la ligazón de María con las luchas obreras, no puede dejar de lado el reconocimiento de que también ella les enseñó muchas cosas nuevas a las mujeres de su época; pues, subvirtió la tradición que sobre todo a comienzos de siglo, consideraba a la mujer como un ser inferior, desprovisto de capacidad intelectual y destinada a las faenas domésticas o al ocio, en el caso de las más pudientes.

En la estructuración de su personalidad y su formación intelectual tuvieron una decisiva influencia las ideas radicales de libre-pensadores como su padre, Rodolfo Cano, y sus parientes más cercanos, el dirigente socialista Tomás Uribe Márquez, el escritor Luis Tejada y Francisco A. Cano, pintor. El permanente intercambio cultural que mantuvo con ellos desde niña y la lectura de ideólogos de las revoluciones francesas de 1793 y de 1848 (Rousseau, Lamartine, Víctor Hugo) de los representantes de las corrientes literarias más modernas (Balzac, Zola) y de la masonería (Allan Kardec), forjaron el ideario político de María y el deseo de proyectarse socialmente en la lucha por los ideales de "igualdad, justicia y libertad". Su pasión por la literatura, incansable lectora, escritora y fundadora de la revista literaria *Cyrano*, le permitió una relación muy estrecha con varios dirigentes del Partido Socialista que se fundó en Medellín hacia 1917. Paralelamente, María se fue ganando el aprecio de las gentes más humildes por la labor social que emprendió en beneficio de las familias obreras y por su campaña en pro de la instrucción de los obreros:

"Yo os amo... yo quiero que gustéis conmigo el placer exquisito de leer. Al paso de mi vida frente a vuestra vida sencilla y noble, mi alma os ha sonreído muchas veces al contemplar la aidez con que saciáis vuestra hambre de leer. Hambre sagrada. Estrella en la ruta sombría. Y he pensado en vosotros. He querido a vuestro lado sentir los bellos libros. Hay una biblioteca en el municipio a la que tenéis entrada. Acaso muchos lo ignoráis; acaso ninguno ha encendido en vosotros ese anhelo, ninguno os ha mostrado el rico tesoro a que tenéis derecho..."

Yo os invito a que vayáis todos. Los ancianos y los niños me tendrán a su lado para ayudarles. Leeré a los que no puedan hacerlo" (1).

Su brillante desempeño en pro de las necesidades materiales y espirituales de los obreros le mereció su elección como "Flor del Trabajo" en la celebración del primero de mayo de 1925. Un título donde se condensaba la expresión de valores culturales, religiosos y políticos profundamente arraigados en la mentalidad del obrero antioqueño, como la veneración a la mujer, el enaltecimiento del trabajo como una virtud esencial del obrero y la exaltación de los ideales de unión y fraternidad.

En el desempeño de tan importante cargo, María supo encarnar este sentir popular y le dio una dimensión política revolucionaria con la continuación de sus obras de asistencia social, visitas a las fábricas, atención a las solicitudes de los obreros y la agitación de los ideales libertarios que eran una parte fundamental del planteamiento programático del Partido Socialista. Gracias a María Cano, estas nuevas ideas fueron ganando la aceptación de diversos sectores obreros, lo que en Antioquia era un hecho de gran significación pues resquebrajaba el control ideológico y político que la iglesia y la élite empresarial ejercían sobre el conglomerado obrero.

Su presencia política nacional la logró María, en virtud de la intensa labor de propaganda y agitación que realizó en los centros más neurálgicos de la lucha obrera. Estuvo al lado de los trabajadores de la "Troco" en Barrancabermeja; de los bananeros de la United-Fruit Company en el Magdalena; de los mineros de la Frontino Gold Mines y de los trilladores de café del antiguo Caldas. María poseía una enorme capacidad oratoria, fruto de su formación intelectual y de su conocimiento del lenguaje popular. Una muestra del original estilo oratorio de María Cano se puede apreciar en el mensaje que redactó en 1927, a raíz de la huelga petrolera de Barranca, el apresamiento de Raúl Eduardo Mahecha y de otros numerosos huelguistas:

"Ante el infame proceder de nuestros enemigos; ante el dolor de los hogares de los obreros desaparecidos, mis ojos están secos ¡pero mi mano se crispa terrible! Digamos la voz de nuestros hermanos que atraviesa los helados muros de su prisión y que nos grita ¡firmes! soldados de la revolución social. Olvidaréis la lección escrita con sangre de vuestros hermanos y con el llanto de huérfanos, viudas y ancianos desamparados? Vuestra acción será la respuesta ..." (2).

La intensa carrera política de María se vio tronchada abruptamente por ciertos hechos que se produjeron en el año 29: los trágicos sucesos de las bananeras, el fracaso de un intento insurreccional promovido por el Partido Socialista Revolucionario (PSR) y el apresamiento de sus principales líderes, incluyendo a la misma María, fueron circunstancias oportunamente aprovechadas por quienes asaltaron la dirección del PSR, los cuales lanzaron una campaña de descrédito contra María, Mahecha, Tomás Uribe Márquez, acusándolos de "putchistas", "liberales", "reformistas". Las cartas políticas escritas por María Cano en 1930 y dirigidas al "renovado" Comité Central del PSR, son un elocuente testimonio de su integridad ética y política y del desengaño que le causó una inmerecida condena política, hecha paradójicamente a nombre de los intereses del proletariado colombiano y mundial.

María participó por última vez en las luchas obreras, en la huelga de los trabajadores ferroviarios de Medellín en 1934. Se vinculó a trabajar como obrera en la imprenta departamental, luego fue ascendida a empleada de la biblioteca de la misma institución hasta 1947, y su rastro cada vez se va haciendo más borroso...

Torres Giraldo, en la biografía que escribió sobre ella, afirma que terminó sus días "deprimida por su decadencia y perturbada por sus alienaciones", y que se negó sistemáticamente a escribir sus memorias. (3).

Una re-lectura del texto de Torres Giraldo, su compañero de lucha y de afectos, nos hace pensar que la soledad y las angustias de María no obedecieron meramente a los sinsabores que le deparó su participación en la política, sino también a la incompreensión del mismo Torres Giraldo. A éste siempre le incomodó su "temperamento superemotivo, hiperestético", "fuerte inclinación a la soberbia", "exhibicionismo ajeno a la modestia, la disciplina y respeto a las masas de los auténticos dirigentes proletarios", "fuerte inclinación a la bohemia". El mismo, reconoce que María le reprochó esta actitud "... (María) susceptible en exceso, tomaba mis advertencias por incompreensión y dureza". (4)

Torres Giraldo, fuertemente influenciado por el dogmatismo que comportaba la nueva dirigencia comunista desde comienzos de los años 30, no pudo comprender por qué los sucesos del 29 le causaron a una mujer tan sensible como María unas heridas profundas, de las que nunca pudo reponerse y que le impidieron la reconstrucción de su pasado político. Además juzgó como un "retroceso" el "retorno en el ocaso de su vida a la posición contemplativa de sus antepasados", censuró su "dedicación a las lecturas frívolas" y su falta de entrega al trabajo.

No obstante la subjetividad de Torres Giraldo en el enjuiciamiento de la personalidad de María, su biografía es uno de los pocos testimonios con que se cuenta sobre su vida y la época que vivió.

Al evocar algunos de los aspectos más relevantes en la existencia de esta maravillosa flor, debo decir que he experimentado una sensación de admiración y a la vez de insatisfacción por lo poco que, a finales de este siglo, conocemos de ella y de esa pléyade de líderes obreros que lograron una compenetración tan profunda con el modo de sentir, pensar y actuar de esa primera generación obrera.

Sea esta la oportunidad para resaltar la importancia de una labor de recuperación de la memoria histórica de la clase obrera y muy especialmente del valioso testimonio de todos aquellos trabajadores que también fueron protagonistas de la época que vivieron María Cano, Mahecha y Uribe Márquez.

De ello depende, en buena medida, que estos legendarios dirigentes sigan viviendo en el presente y no pasen a engrosar la ya larga lista de celebridades que hay en nuestra historia, completamente fosilizados en un pasado remoto.

ANA MARIA JARAMILLO
Departamento de Educación Obrera.

NOTAS.

1. "Por los obreros". En: María Cano, escritos. Medellín, Ed. extensión cultural departamental, 1985, pág. 86.
2. Cano, María. "Nuestro triunfo". En: Torres Giraldo, Ignacio. María Cano, apostolado revolucionario. Bogotá, Carlos Valencia Editores, 1980. pág. 90.
3. Ibid, pág. 153.
4. Ibid, pág. 83 y 153.
5. Ibid, pág. 153.

